

Návod k obsluze



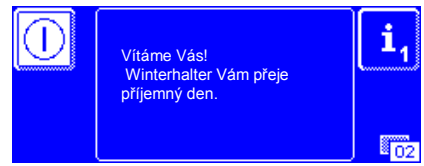
Stručný návod

DŮLEŽITÉ: Před prvním použitím stroje si přečtěte podrobný návod k obsluze a bezpečnostní pokyny.

Zapnutí stroje



Obrázek 01



Obrázek 02

- Klepněte na obrazovku jedním prstem.
⇒ Zobrazí se obrázek 01.

- Držte hlavní tlačítko(1) stisknuté po dobu asi 2 sekund.
⇒ Zobrazí se obrázek 02.

Uvítací text zmizí zanedlouho automaticky.



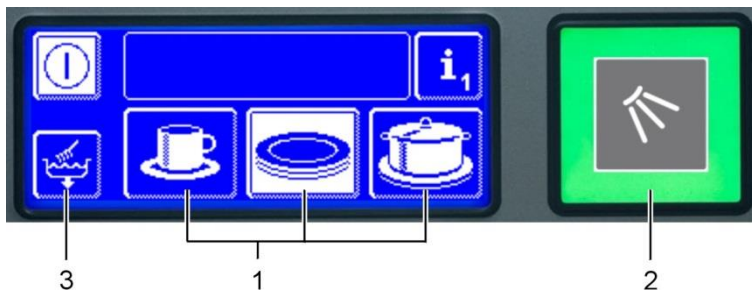
- ⇒ Nádrž se plní automaticky a přitom se zahřívá.
- ⇒ Do nádrže se doplňuje mycí prostředek (za předpokladu, že je připojen dávkovač).



- ⇒ Při dosažení předepsané teploty je stroj připraven k provozu.
- ⇒ Hlavní tlačítko svítí zeleně a jsou zobrazeny mycí programy¹.

Umístění mytého nádobí

Spuštění mycího programu



- 1 Mycí program¹
 - Je zvolen mycí program s bílým pozadím.
- 2 Hlavní tlačítko
- 3 Samočisticí program

- Stisknutím hlavního tlačítka (2) spustíte mycí program.
 - ⇒ Hlavní tlačítko (2) svítí nejprve modře a poté zeleně, aby zobrazovalo postup mycího programu.
 - ⇒ Hlavní tlačítko (2) bliká zeleně, jakmile se ukončí mycí program.
 - ⇒ U stroje s integrovaným zpětným získáváním tepla z odpadních par bliká hlavní tlačítko (2) zelenomodře v průběhu odsávání par. Jakmile začne hlavní tlačítko(2) blikat zeleně, můžete otevřít dveře myčky.

Vyjmутí mytého nádobí

Vypnutí stroje

- Podržení tlačítka (3) po dobu asi 2 sekund spustíte samočisticí program.
 - ⇒ Stroj se vyčistí uvnitř a nakonec vyprázdní.
 - ⇒ Hlavní tlačítko(2) svítí modře a vypne se v průběhu samočisticího programu ve třech krocích.
 - ⇒ Stroj se vypne.

¹ Zobrazení mycích programů závisí na tom, k jakému účelu použití byl stroj naprogramován.

Návod k obsluze

pro podstolové myčky Winterhalter řady UC
(překlad originálního německého návodu)

Obsah

1	K tomuto návodu	2	11	Provozní poruchy	18
2	Používání stroje v souladu s jeho určením	2	11.1	Piktogramy	18
2.1	Používání stroje v rozporu s jeho určením	2	11.2	Vyvolání kódu chyby	19
3	Bezpečnostní pokyny	3	11.3	Špatný výsledek mytí	20
3.1	Všeobecné bezpečnostní pokyny	3	11.4	Kalibrace obrazovky	20
3.2	Elektrická bezpečnost	3	12	Informační úroveň 1	21
3.3	Údržbářské práce a opravy	3	13	Informační úroveň 2	23
4	Před zahájením prací se strojem	4	14	Nabídka PIN	24
4.1	První uvedení do provozu	4	14.1	Všeobecná nastavení	24
5	Popis výrobku	4	14.2	Automatické zapnutí	26
6	Oplachové a mycí prostředky	6	14.3	Provozní údaje	27
6.1	Oplachový prostředek	6	14.4	Záznamník hygieny	27
6.2	Mycí prostředek	6	14.5	Odvápnění/důkladné čištění	28
6.3	Plnění tekutých mycích a oplachovacích prostředků	7	14.6	Změna množství mycího/oplachového prostředku	30
6.4	Odvzdušnění dávkovače	7	14.7	Vynulování zpětného počítadla vody	31
6.5	Sací trubice se sledováním hladiny	7	14.8	Kontrola připojení (pouze pro CONNECTED WASH)	32
6.6	Výměna mycího prostředku	8	15	Externí dávkovače	33
7	Zabudovaný změkčovač vody (volitelné)	9	15.1	Přípojná místa	33
7.1	Zadání tvrdosti vody	9	15.2	Elektrická přípojka	34
7.2	Zobrazení nedostatku soli	9	15.3	Nastavení parametrů	35
7.3	Doplnění regenerační soli	9	16	Integrovaný návod k obsluze	35
8	Ovládací prvky	10	17	Vyřazení z provozu na delší dobu	35
9	Provoz	11	18	Opětovné uvedení zařízení do provozu po provozních přestávkách	35
9.1	Před zapnutím stroje	11	19	Likvidace	36
9.2	Zapnutí stroje a příprava k provozu	11	20	Technická data	36
9.3	Mytí	11	21	Emise	36
9.4	Vypnutí	14	22	Instalace	36
10	Údržba a péče o stroj	14	23	Přípojka vody	36
10.1	Denní čištění	14	24	Elektrická přípojka	37
10.2	Týdenní čištění	16	24.1	Elektrický přívod	38
10.3	Odvápnění	17	24.2	Vyrovnání potenciálu	38
10.4	Údržba zákaznickým servisem	17	25	Prohlášení o shodě ES	39





1 K tomuto návodu

Tento návod k obsluze obsahuje informace a pokyny k zásahům pro bezpečný provoz a bezpečnou údržbu Vaší myčky.



Zde uvedené bezpečnostní pokyny, prosím, pečlivě dodržujte.

V tomto návodu jsou použity následující symboly:

Symbol	Význam
 Nebezpečí	Varování před možným těžkými až smrtelnými zraněními osob, jestliže nebudou dodržována uvedená bezpečnostní opatření.
 Varování	Varování před možnými lehkými zraněními osob nebo možnými věcnými škodami, jestliže nebudou dodržována uvedená bezpečnostní opatření.
 Pozor	Varování před možnými závadami, popř. zničením produktu, jestliže nebudou dodržována uvedená bezpečnostní opatření.
	Přečtěte si důkladně bezpečnostní pokyny a pokyny k obsluze uvedené v tomto návodu k obsluze
DŮLEŽITÉ	Zde získáte důležité informace.
INFO	Zde získáte užitečné informace.
➤	Tento symbol označuje pokyny k zásahům.
⇒	Tento symbol označuje výsledky Vašich zásahů.
–	Tento symbol označuje výčty.
▶	Tento symbol odkazuje na kapitolu s dalšími informacemi.

2 Používání stroje v souladu s jeho určením

- Myčky řady UC jsou technické stroje k profesionálnímu využití a nejsou určeny k použití v domácnosti.
- Používejte myčku řady UC výhradně k mytí nádobí např. talířů, šálků, příborů a podnosů, nebo k mytí sklenic z gastronomických a obdobných provozů.
- Toto zařízení smí používat děti starší 8 let věku a stejně tak osoby se sníženými psychickými, smyslovými nebo duševními schopnostmi nebo nedostatkem zkušeností a znalostí pouze pod dozorem nebo pokud byly poučeny o bezpečném použití zařízení a porozuměly z něj vyplývajícím nebezpečí.

2.1 Používání stroje v rozporu s jeho určením

- Děti si nesmí se zařízením hrát.
- Čištění a uživatelskou údržbu nesmí provádět děti bez dozoru.
- Nepoužívejte myčku k mytí elektrických zařízení nebo součástí ze dřeva.
- Mytí provádějte vždy s použitím mycích košů vhodných pro myté nádobí. Nikdy neprovádějte mytí bez mycího koše.
- Nemyjte žádné umělohmotné předměty, které nejsou tepelně či chemicky odolné.
- Myjte nádobí z hliníku jako např. hrnce, nádrže nebo plechy pouze vhodným mycím prostředkem, abyste předcházeli vzniku černých skvrn.
- V případě používání stroje v rozporu s jeho určením nepřebírá společnost Winterhalter Gastronom GmbH záruku za vzniklé škody.

3 Bezpečnostní pokyny

3.1 Všeobecné bezpečnostní pokyny

- Přečtěte si důkladně bezpečnostní pokyny a pokyny k obsluze uvedené v tomto návodu k obsluze. V případě nedodržování bezpečnostních pokynů a pokynů k obsluze nevznikají uživateli vůči společnosti Winterhalter Gastronom GmbH žádné záruční nároky.
- S myčkou pracujte pouze tehdy, pokud jste si pročetli návod k obsluze a porozuměli mu. Nechte se zákaznickým servisem společnosti Winterhalter poučit o obsluze a pracovním postupu myčky.
- Nestoupejte ani si nesedejte na otevřené sklopné dveře.
- Zaškolte obsluhu ve správném zacházení se zařízením a upozorněte ji na bezpečnostní pokyny. Pravidelným opakováním školení lépe předejdete úrazům.
- V rámci vlastní bezpečnosti pravidelně zkontrolujte stisknutím testovacího tlačítka stavební vypínač chybového proudu (FI).
- Po ukončení prací zavřete stavební uzavírací ventil vody.
- Po ukončení prací vypněte stavební odpojovač sítě.

3.2 Elektrická bezpečnost

- Elektrická bezpečnost tohoto zařízení je zaručena pouze tehdy, pokud je připojeno k řádně instalovanému systému zemnění a je připojeno na vypínač chybového proudu. Je velmi důležité, aby tato základní bezpečnostní podmínka byla přezkoušena a v případě pochybností překontroloval vnitřní rozvod odborník. Společnost Winterhalter nemůže odpovídat za škody, které byly způsobeny chybějícím nebo přerušeným ochranným vodičem (např. při úrazu elektrickým proudem).

3.3 Údržbářské práce a opravy

- Při instalačních a údržbářských pracích a opravách se musí zařízení odpojit od elektrické sítě.
- Údržbářské práce a opravy smí provádět jen servisní technici oprávnění společností Winterhalter. Neodbornou údržbou či opravou mohou vzniknout pro uživatele značná rizika, za která společnost Winterhalter neručí.
- Pro opravy a výměnu opotřebitelných dílů se musí použít originální náhradní díly. Pokud nejsou použity originální náhradní díly, zaniká záruka.
- Používejte zařízení pouze v bezvadném stavu.
- Poškozená nebo netěsná myčka může ohrozit Vaši bezpečnost. Při nebezpečí nebo poruše myčku ihned vypněte. Vypněte stavební odpojovač sítě (hlavní spínač). Teprve potom je myčka odpojena od napětí.
- V případě, že je příčinou poruchy stavební přívod vody nebo elektřiny, uvědomte svého instalatéra nebo elektrikáře.
- Pokud došlo k jiné poruše, uvědomte oprávněného servisního technika nebo svého prodejce.
- Dojde-li k poškození síťového přívodu, musí být vyměněn prostřednictvím společnosti Winterhalter nebo jejího zákaznického servisu nebo podobně kvalifikované osoby, aby se zabránilo ohrožení. Síťový přívod musí být typu H07 RN-F nebo rovnocenný.

4 Před zahájením prací se strojem

- Instalaci stroje svěřte autorizovanému servisnímu technikovi nebo prodejci společnosti Winterhalter. Další informace naleznete v kapitole 22. Jestliže není místo instalace chráněno před mrazem, je nutné dodržovat pokyny v kapitole 17.
- Připojení stroje zajistěte odbornými pracovníky (voda, odpad, elektro) v souladu s místními předpisy.
- Další informace naleznete v kapitole 23 a 24.
- Nechte uvést stroj do provozu autorizovaným servisním technikem společnosti Winterhalter a nechte sebe i vaši obsluhu zaškolit pro obsluhu stroje.

4.1 První uvedení do provozu

- Po řádném připojení stroje na vodu a elektrickou energii kontaktujte společnost Winterhalter, která zajistí první uvedení do provozu a zaškolení obsluhy.

5 Popis výrobku

Myčky řady UC jsou koncipovány tak, aby byly obecně vhodné k různým účelům použití. Teprve při uvádění do provozu naprogramuje servisní technik firmy Winterhalter řízení myčky tak, aby se z dané myčky stal „specialista“ do konkrétního provozu. Alternativně opouští myčka výrobní podnik již naprogramovaná k jistému použití s tím, že ji lze kdykoliv přeprogramovat.

Program určuje, zda lze stroj použít buď jako:

- myčku nádobí (v případě mytí zejména nádobí) nebo
- myčku sklenic (v případě mytí zejména sklenic) nebo
- myčku bistro (v případě mytí zejména nádobí a sklenic) nebo
- myčku příborů (v případě mytí pouze příborů).

V případě změny použití naprogramuje autorizovaný servisní technik společnosti Winterhalter nově řízení a přizpůsobí je tak Vaším požadavkům.

Speciální výbava¹

Cool (pouze u myček sklenic)

Teplota horké vody v nádrži zaručuje hygienicky čisté výsledky. Na konci mycího cyklu zajišťuje oplach čerstvou studenou vodou ochlazení sklenic.

Zásadní výhoda: teplotu oplachové vody lze kdykoliv zvýšit. Můžete tak vždy rozhodnout, zda potřebujete studené sklenice nebo zda si přejete sušení optimalizovat horkým oplachem.

DŮLEŽITÉ: První mycí cykly po aktivaci funkce se ještě provádějí horkou nebo teplou oplachovou vodou.

Předpoklad: Připojení stroje na studenou vodu.

Energy

V horní části stroje se nachází ventilátor a výměník tepla. Ventilátor odvádí po oplachu vlhkou a teplou páru z mycího prostoru přes výměník tepla. Studená čerstvá voda k oplachu dalšího mycího programu proudí přes výměník tepla kondenzuje páry a předejde se. Tím je zapotřebí méně energie k ohřátí čerstvé vody na požadovanou oplachovou teplotu. Zároveň dochází k trvalému zlepšení klimatu, neboť při otevření dveří proudí ze stroje méně par.

Předpoklad: Připojení stroje na studenou vodu.

UC-S Excellence-i(Plus), UC-M Excellence-i(Plus)

U těchto myček je v podstavci zabudovaný modul reverzní osmózy. Modul reverzní osmózy produkuje osmotickou vodu pro oplach. Speciální funkce jsou popsány v dodatečném návodu přiloženém k myčce.

¹ Speciální výbava není k dispozici v každé zemi. Informujte se na internetové stránce Winterhalter, zda je k dispozici ve Vaší zemi.

PAY PER WASH

Myčky s touto speciální výbavou jsou myčky k pronájmu. Všechny mycí chody musí být zakoupeny na internetovém portálu Winterhalter. **Rozpoznávací znak:** Nápis PAY PER WASH na displeji. Speciální funkce v souvislosti s PAY PER WASH jsou popsány v dodatečném návodu, který je připraven ke stažení na internetové stránce Winterhalter www.winterhalter.biz/manuals.

CONNECTED WASH

Myčky s touto speciální výbavou lze propojit s internetovým portálem Winterhalter. Po registraci tam můžete načíst k myčce různé provozní údaje a informace. Speciální funkce jsou popsány v dodatečném návodu přiloženém k myčce.

6 Oplachové a mycí prostředky



Nebezpečí

Možné nebezpečí poleptání

- Při manipulaci s chemikáliemi používejte ochranný oděv, ochranné rukavice a ochranné brýle.
- Při manipulaci s chemikáliemi dodržujte veškeré bezpečnostní pokyny a doporučená dávkování uvedená na obalech.



Pozor

- Používejte pouze produkty vhodné do profesionálních myček. Doporučujeme používat prostředky vyvinuté společností Winterhalter. Tyto výrobky jsou vyrobeny speciálně pro myčky Winterhalter.
- Nemíchejte různé prostředky. Zabráníte tak krystalizaci, která by mohla způsobit poruchu dávkovače prostředků (► 6.6).
- Nenaplňujte do zásobníku na oplachový prostředek mycí prostředek a naopak.
- Nepoužívejte pěnivé prostředky, např. mýdlo na ruce, tekuté mýdlo, prostředky pro ruční mytí. Tyto prostředky se nesmí (a to ani jako reziduum na mytém nádobí) dostat do myčky.

6.1 Oplachový prostředek

Oplachový prostředek je třeba, aby po mytí vytvořila voda na nádobí tenký film, který rychle osychá. Oplachový prostředek se dávkuje automaticky ze zabudovaného nebo externího zásobníku do bojleru stroje. Dávkovač oplachového prostředku je zabudován v myčce. Dávkované množství nastaví autorizovaný servisní technik společnosti Winterhalter při uvádění stroje do provozu.

INFO: Dávkovač oplachového prostředku není součástí dodávky u všech strojů.



Prázdné zabudované zásobníky jsou zobrazeny na obrazovce (► 11.1). Zásobníky nacházející se mimo stroj musí být vybaveny sací trubicí se sledováním hladiny, jestliže se má na obrazovce zobrazovat klesající hladina.

6.2 Mycí prostředek



Pozor

Nepoužívejte produkty, které pění (např. mýdlo na ruce, tekuté mýdlo, prostředky pro ruční mytí). Tyto prostředky se nesmí dostat do zařízení ani z předchozího ošetření mytého nádobí.

Mycí prostředek je zapotřebí, aby odstranil zbytky jídla a nečistoty z nádobí. Mycí prostředek lze dávkovat tímto způsobem:

- ručně jako práškový mycí prostředek,
- automaticky z vestavěného zásobníku prostřednictvím zabudovaného dávkovače mycího prostředku.
- automaticky z externího zásobníku přes vestavěný dávkovač mycího prostředku nebo dávkovač mycího prostředku instalovaný mimo stroj.

INFO: Dávkovač mycího prostředku není součástí dodávky u všech strojů.

6.2.1 Dávkování práškového mycího prostředku

Předdávkování

- Nadávkujte práškový mycí prostředek do stroje, jakmile se hlavní tlačítko rozsvítí zeleně. Stroj je poté připraven k provozu.

UC-S: cca. 30 g

UC-M/-L a UC-XL: cca. 50 g

- Ihned poté spusťte mycí cyklus, aby se práškový mycí prostředek smíchal s vodou.
- Dodržujte pokyny k dávkování uvedené na obalu mycího prostředku.

Dodávkování

- Po pěti mycích cyklech přidejte do stroje ca. 10 – 15 g práškového mycího prostředku.

6.2.2 Dávkování tekutého mycího prostředku

Dávkované množství nastaví autorizovaný servisní technik společnosti Winterhalter při uvádění stroje do provozu.



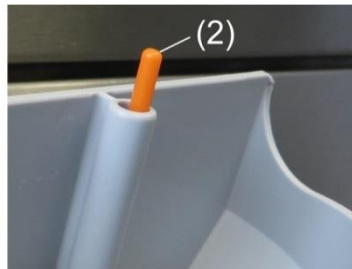
Prázdné zabudované zásobníky jsou zobrazeny na obrazovce (► 11.1). Zásobníky nacházející se mimo stroj musí být vybaveny sací trubicí se sledováním hladiny, jestliže se má na obrazovce zobrazovat klesající hladina.

6.3 Plnění tekutých mycích a oplachovacích prostředků



Při plnění dejte pozor, aby se do zásobníku pro oplachový prostředek nedostal mycí prostředek a naopak.

- Otvor s bílou klapkou: zásobník pro mycí prostředek
- Otvor s modrou klapkou: zásobník pro oplachový prostředek



- Po stranách uchopte spodní kryt se zásobníky a vyklopte jej dopředu.
- Do plnicího otvoru vložte nálevku (1).
- K nálevce přiložte kanystr a provádějte plnění tak dlouho až je vidět plovák (2).
- Spodní kryt zase zaklapněte zpět.
- Nálevku po použití propláchněte v myčce.

6.4 Odvzdušnění dávkovače

Pokud zásobníky nebyly naplněny včas a do dávkovací hadičky se dostal vzduch, je nutné dávkovače odvzdušnit.

- U zabudovaných dávkovačů postupujte podle dalšího popisu.
- V případě externích dávkovačů se řiďte jejich dokumentací.

6.5 Sací trubice se sledováním hladiny



- Používejte sací trubici pouze v dostatečně stabilních kanystrech. Úzké a vysoké kanystry se při zatažení za sací trubici mohou překloupat.
- Nevkládejte sací trubici pro oplachový prostředek do kanystru s mycím prostředkem a naopak.
- Netahejte zbytečně za sací hadici nebo připojovací kabel, může to vést k závadě.

Se svým strojem obdržíte jako volitelné příslušenství jednu nebo více sacích trubice. Sací trubice je ke stroji již připojena.



Obrázek 1



Obrázek 2

Obrázek 1:
sací trubice pro mycí prostředek
průhledná sací hadice
černý kryt

Obrázek 2:
sací trubice pro oplachový prostředek
modrá sací hadice
modrý kryt

Údržba a péče o zařízení



(a)

- Sací trubici při každé výměně kanystru opláchněte pod tekoucí vodou. Odstraňte zkrystalizované zbytky mycího prostředku.
- Dbejte na to, aby byly oba větrací otvory (a) v krytu otevřeny.
- Vložte sací trubici zpět do kanystru. Kryt zasuňte dolů, až je otvor kanystru uzavřen.

6.6 Výměna mycího prostředku

- Při změně typu mycího prostředku dodržujte:
 - Nemíchejte různé prostředky (ani od jednoho výrobce). Zabráňte tak krystalizaci, která by mohla způsobit poruchu dávkovače prostředků.
 - Nový mycí prostředek vyžaduje zpravidla nové nastavení dávkovače.
 - Ještě před použitím nového mycího prostředku je třeba celý systém - zásobníky, dávkovací hadičky a dávkovač na mycí prostředek - propláchnout vodou.
- Tyto úkony svěřte autorizovanému servisu Winterhalter.

V případě nedodržení těchto pokynů nelze uplatnit nárok na záruku.

V případě dávkování mycího prostředku z externího zásobníku můžete dávkovací hadičky a dávkovač na mycí prostředek propláchnout vodou sami:

Postup:



Varování

Při manipulaci s chemikáliemi dodržujte bezpečnostní pokyny a doporučená dávkování uvedená na balení.

Při manipulaci s chemikáliemi používejte ochranný oděv, ochranné rukavice a ochranné brýle. Nemíchejte rozdílné mycí prostředky.

- Vyjměte sací trubici ze zásobníku a zastrčte ji do nádoby s vodou.
- Propláchněte dávkovací hadičky a dávkovač na mycí prostředek vodou opakovaným použitím funkce „Odvzdušnění dávkovače“ (► 12). Doba proplachování závisí na délce dávkovacích hadiček.
- Zastrčte sací trubici do zásobníku s novým mycím prostředkem.
- Použijte několikrát funkci „Odvzdušnění dávkovače“, abyste nahradili vodu v dávkovacích hadičkách mycím prostředkem.

7 Zabudovaný změkčovač vody (volitelné)

Změkčením přívodní vody zabráníte tvorbě vápna ve stroji a na mytém nádobí. Aby vestavěný změkčovač pracoval správně, je třeba naplnit zásobník soli regenerační solí.

7.1 Zadání tvrdosti vody

Při uvádění stroje do provozu změří autorizovaný servisní technik společnosti Winterhalter tvrdost vody a zadá příslušnou hodnotu.

7.2 Zobrazení nedostatku soli



Pokud je třeba doplnit prázdný zásobník soli, zobrazuje se na obrazovce (► 11.1). Zobrazení zmizí po doplnění zásobníku soli a spuštění cca tří mycích cyklů, když se sůl částečně rozpustí.

7.3 Doplnění regenerační soli



Pozor

Zásobník na sůl doplňujte výhradně regenerační solí!

Tato sůl by měla mít jemná zrna (max. velikost zrn 0,4 – 7 mm). Solné tablety nejsou vhodné. Nedoplňujte chemikálie jako např. mycí nebo oplachové prostředky. Používání těchto prostředků vede k poškození změkčovače vody. Doporučujeme produkty firmy Winterhalter.



Pozor

po doplnění spusťte mycí cyklus!

Okamžitě po doplnění spusťte mycí program, abyste smyli případné zbytky soli. Jinak vzniká nebezpečí tvorby rzi.



Otevřete dveře stroje a vyjměte z něj mycí koš



Uvolněte spodní otočné mycí pole



Vyjměte otočné mycí pole



Odšroubujte víčko zásobníku soli. (Při prvním uvedení do provozu doplňte zásobník až po okraj vodou.)



Nasadte trychtýř do zásobníku soli a doplňte postupně 1,5 kg speciální soli Winterhalter. Po vyjmutí trychtýře odstraňte z nádrže zbytky soli.



Zašroubujte pevně víčko zásobníku. Dbejte na to, aby víčko nebylo nasazeno našikmo. Nasadte zpět spodní otočné mycí pole. Zkontrolujte, zda se mycí pole lehce otáčí.

8 Ovládací prvky

Displej (dotykový displej) a spouštěcí tlačítko



Aktivace displeje

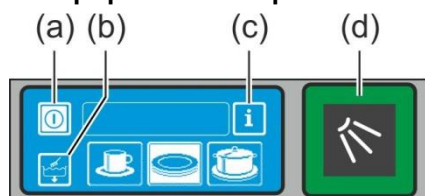
- Klepněte prstem na displej.
- ⇒ Displej se rozsvítí a po chvíli zase zhasne. Šetří to energii a brání neúmyslnému zapnutí stroje.

INFO Zapnutí stroje viz kapitola ► 9.2.

Na displeji jsou zobrazeny dotykové ikony (tlačítka). Ovládejte displej pouze prsty, nikoliv ostrými předměty. Každé klepnutí na tlačítko je potvrzeno zvukovým signálem. Události, jako např. konec programu nebo provozní poruchy, jsou rovněž zdůrazněny řadou akustických signálů.

INFO Pověřený servisní technik může zvukový signál a řadu akustických signálů deaktivovat.

Stav připravenosti k provozu



- (a) Tlačítko zapnuto/vypnuto
- (b) Samočisticí program
- (c) Přejít na Informační úroveň 1 → Informační úroveň 2 → Nabídka PIN
- (d) Spouštěcí tlačítko

Spouštěcí tlačítko

Barvy prosvětleného spouštěcího tlačítka (d) mají tento význam:

Barva	Význam
nesvítí	Stroj je vypnut
červená	Stroj není ještě připraven k provozu
zelená	Zařízení je připraveno k provozu.
modrá	Stroj provádí mytí
červená a zelená	Stroj se plní a ohřívá
zelená a modrá	Mycí program proběhl
modrá a nesvítí žádné světlo	Samočisticí program proběhl
bliká zeleně	Mycí program je ukončen. Zeleně blikající hlavní tlačítko signalizuje, že mycí program je ukončen a nikdo doposud neotevřel dveře stroje.
bliká zeleně a modře	Pouze u varianty Energy: Odsávají se páry. Mycí program není ještě zcela ukončen.

Úrovně nabídky

Elektronika stroje je uspořádána ve 3 úrovních:

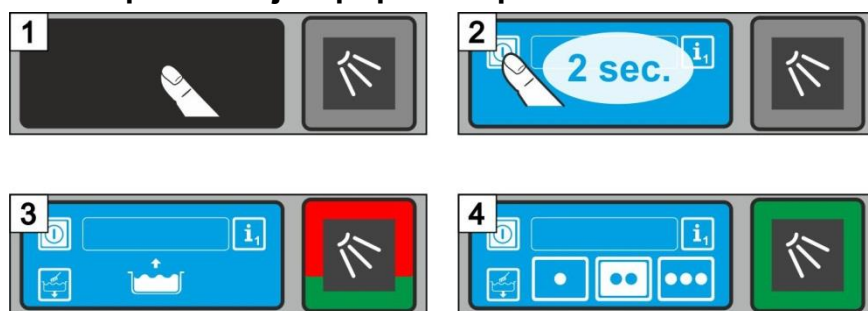
- Úroveň pro obsluhu (► 9)
- Informační úroveň 1 s dodatečnými mycími programy a informacemi (► 12)
- Informační úroveň 2 s přístupem k nabídce PIN (► 14)

9 Provoz

9.1 Před zapnutím stroje

- Otevřete uzavírací ventil vody před strojem.
- Zapněte hlavní vypínač před strojem.
- Pro vlastní bezpečnost pravidelně testujte vypínač chybového proudu dodaný stavbou (FI) stisknutím testovacího tlačítka.
- Otevřete dveře a zkontrolujte, zda jsou uvnitř osazena otočná mycí pole (nahore a dole) a filtry (ploché síto, filtrační válec).
- Zavřete dveře stroje.
- Zkontrolujte, zda je v zásobníku (zabudovaném nebo externím) mycí a oplachový prostředek. Pro dobrý mycí výsledek, pravidelně prostředky doplňujte.

9.2 Zapnutí stroje a příprava k provozu



9.3 Mytí



Varování

Možné nebezpečí opaření horkou oplachovou vodou

- Zabraňte dětem v přístupu k myčce. Ve vnitřním prostoru se nachází oplachová voda o teplotě cca 62 °C.
- Dveře zařízení během mytí neotevírejte. Hrozí nebezpečí, že vystříkne horká oplachová voda. Nejprve mycí program přerušte (► 9.3.6).

Možné nebezpečí zranění

- Roztřídte ostré a špičaté kuchyňské náčiní tak, abyste se nemohli poranit.

9.3.1 Standardní programy

Zobrazení mycích programů závisí na tom, k jakému účelu použití bylo zařízení naprogramováno. V případě potřeby může být stroj přeprogramován také dodatečně.

Program 2 je předvolen již v době, kdy je stroj připraven k provozu. Další mycí program se vybere klepnutím. Vybraný program se zobrazí ve formě tlačítka s bílým pozadím.

Účel použití stroje	1	2	3	Program 1 pro	Program 2 pro	Program 3 pro
Myčka nádobí				mírně špinavé nádobí	normálně špinavé nádobí	silně špinavé nádobí
Myčka sklenic				křehké sklenice	běžné sklenice	robustní sklenice
Myčka pro bistro				sklenice	sklenice a šálky	talíře
Myčka pro bistro a příbory				sklenice	příbory	talíře
Myčka příborů					příbory	

INFO Zobrazení na Vaší myčce se může lišit, neboť autorizovaný servisní technik může nechat zobrazovat obrázky z kolekce obrázků přizpůsobené nádobí, které umýváte. Na přání může servisní technik také potlačit některé programy.

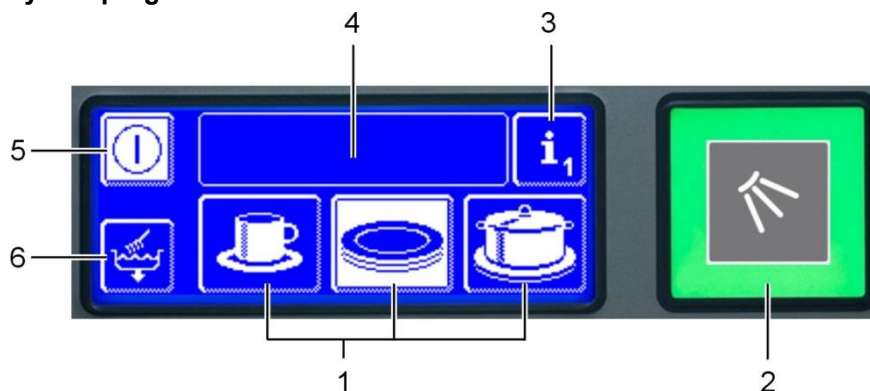
9.3.2 Roztřídění mytého nádobí



- Při vysokém nánosu nečistot se může ucpávat filtrační systém a narušovat chod mycího programu.
- Neumývejte předměty se zbytky vosku (např. svíčky). Odpadní čerpadlo se může v důsledku ztvrdlého vosku poškodit.
- Nemyjte žádné umělohmotné díly, které nejsou odolné proti teplu a louhu.
- Nádobí z hliníku, jako např. hrnce, nádoby nebo plechy myjte pouze vhodným mycím prostředkem, abyste vyloučili vznik černého zabarvení.

- Při třídění nádobí a příborů do mycích košů dbejte na:
 - Odstraňte zbytky jídel.
 - Talíře ukládejte vrchní stranou dopředu.
 - Šálky, mísy a hrnce ukládejte dnem nahoru.
 - Příbory myjte buď na stojato v košíčkách na příbory nebo v leže v plochem koši. Přitom dávejte pozor, aby nebyly příliš hustě. Před mytím nechte příbory namočené.
 - Nože a další ostré a špičaté předměty stavte do košíčku na příbory rukojetí nahoru, abyste se nezranili.
- Zkontrolujte po zasunutí mycího koše, zda se horní a spodní otočné mycí pole volně otáčí
- Při ukládání sklenic do mycího koše dodržujte:
 - Vylévejte zbytky nápojů (ne do myčky).
 - Odstraňte zbytky papíru.
 - Popelníky vymyjte vodou.
 - Sklenice uložte dnem vzhůru.
 - Dodržujte odstup mezi sklenicemi, aby se vzájemně nedotýkaly. Tím zabráníte poškrábání.
 - U vysokých sklenic použijte koš s odpovídajícím dělením, aby sklenice stály ve stabilní poloze.
- Zkontrolujte po zasunutí mycího koše, zda se horní a spodní otočné mycí pole volně otáčí.

9.3.3 Spuštění mycího programu



(1)	Mycí programy (standardní programy ¹)
(2)	Hlavní tlačítko
(3)	Změna na informační úroveň 1 (► 12)
(4)	Informační okno k zobrazení provozních poruch formou piktogramů (► 11.1)
(5)	Vypínací tlačítko (nádrž se přitom nevyprázdní)
(6)	Samočisticí program (► 10.1.2)

- Vyberte mycí program, který odpovídá stupni znečištění a druhu mytého nádobí. Přehled programů, které jsou k dispozici, naleznete v kapitole 9.3.1.
- Klepněte na tlačítko požadovaného mycího programu, jestliže ještě není zobrazeno na bílém pozadí. Vybraný mycí program zůstává uložen, dokud nevyberete jiný program.
- Stisknutím hlavního tlačítka (2) spustíte mycí program.
 - ⇒ Hlavní tlačítko (2) svítí modře a v průběhu mycího programu se postupně mění na zelenou.

Pokud je znečištění příliš silné, lze mycí program zintenzivnit.

- Stiskněte 2x krátce po sobě hlavní tlačítko (2) („poklepání“).
 - ⇒ V informačním poli (4) bliká symbol „kartáče“.



INFO: Zintenzivněný program má účinek pouze na aktuálně probíhající mycí program, po jehož uplynutí se opět automaticky deaktivuje.

9.3.4 Konec programu



Jakmile se ukončí mycí program, hlavní tlačítko začne **blikat zeleně**.

INFO: Zeleně blikající hlavní tlačítko signalizuje, že mycí program je ukončen a nikdo doposud neotevřel dveře stroje. Jestliže je blikání nežádoucí, může autorizovaný servisní technik společnosti Winterhalter nastavit řízení tak, aby hlavní tlačítko neblíkalo.

9.3.5 Konec programu (varianta Energy)



Po provedení mytí se odsají vlhké teplé páry z mycího prostoru a teplo, které se z nich získá, se využije pro další mycí cyklus.

Hlavní tlačítko **bliká modře/zeleně**.

V této době pokud možno neotevírejte dveře stroje, aby se vlhká teplá pára (= odpadní vzduch) mohla kompletně odsát z mycího prostoru.

Dveře stroje otevřete až tehdy, kdy hlavní tlačítko začne **blikat zeleně**.

¹ Zobrazení mycích programů závisí na tom, k jakému účelu použití byla myčka naprogramována.

9.3.6 Předčasné zrušení mycího programu

K přerušení mycího programu máte tyto možnosti:

- Stiskněte hlavní tlačítko (2).
- Klepněte na obrazovce na tlačítko vybraného mycího programu.
- Klepněte na obrazovce na vypínací tlačítko (5).

9.3.7 Provozní přestávky

- Pro udržení předepsaných teplot stroj během provozních přestávek nevypínejte.

9.4 Vypnutí

Vypnutí a vypuštění nádrže:



- Vypněte stroj na konci pracovního dne pomocí samočisticího programu (► 10.1.2).
- Poté uzavřete uzávěr přívodu vody před strojem.
- Nyní vypněte hlavní vypínač před strojem.

Vypnutí bez vypuštění nádrže:



- Stiskněte vypínací tlačítko (5).
 - ⇒ Obrazovka ztmavne a stroj se vypne. Nádrž zůstává i nadále naplněna, předepsaná teplota se však neudržuje.

INFO: Jestliže do dalšího zapnutí došlo k přílišnému poklesu teploty nádrže, nádrž se vypustí a znovu se naplní.



Varování

Stroj je bez napětí teprve po vypnutí hlavního vypínače před strojem.

10 Údržba a péče o stroj



Varování

– Neostříkávejte stroj či jeho bezprostřední okolí (stěny, podlaha) proudem vody, parou ani vysokotlakým čisticím zařízením.
Dbejte na to, abyste při čištění podlahy zabránili nekontrolovatelnému vniknutí vody do stroje.

10.1 Denní čištění

10.1.1 Při provozu



Varování

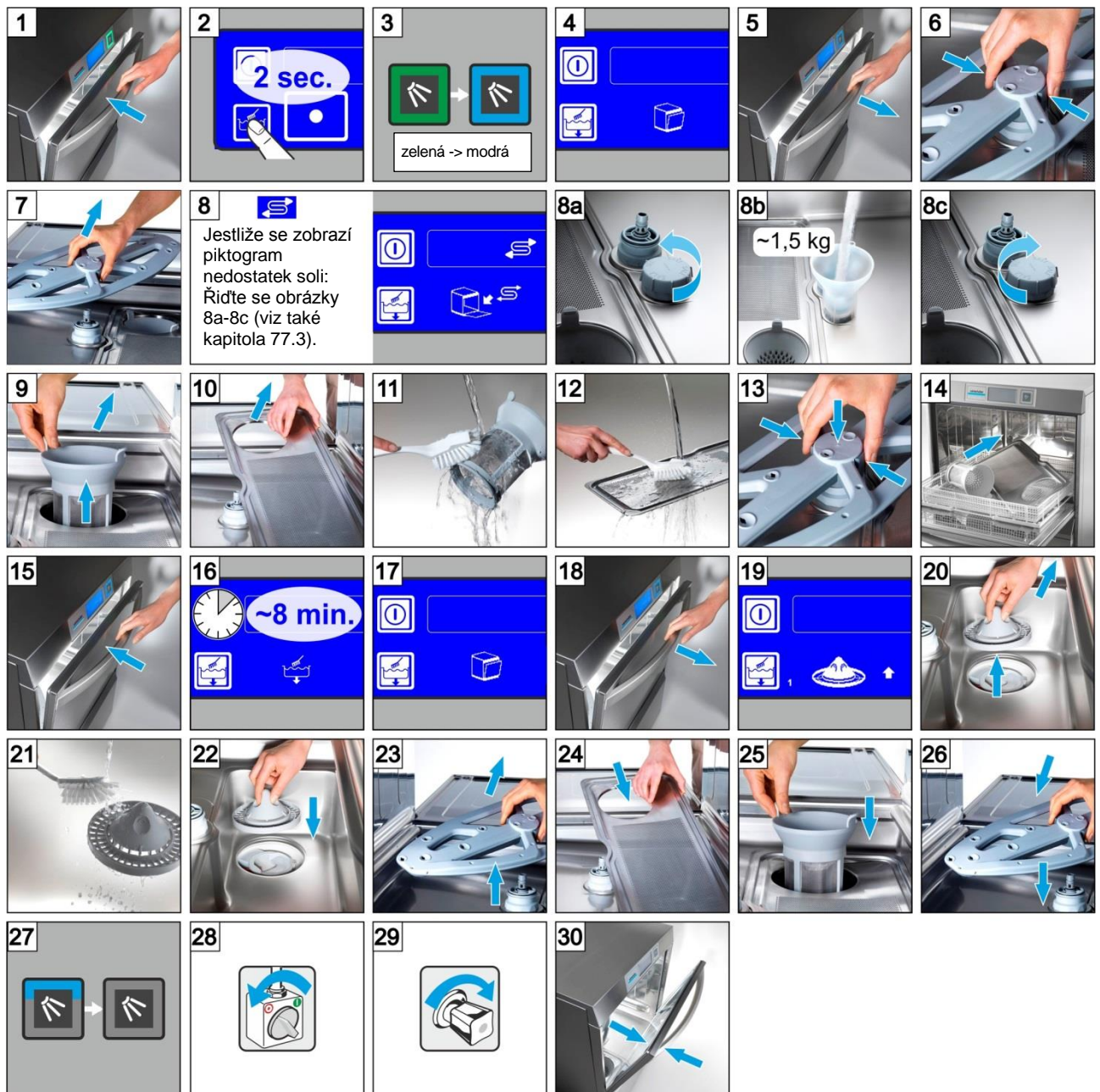
Použijte ochranný oděv a ochranné rukavice, než přijdete do kontaktu s mycím roztokem (filtry, otočná mycí pole ...).

- Vyjměte filtrační válec a v případě potřeby jej vyčistěte a vraťte zpět.

10.1.2 Samočisticí program na konci pracovního dne

Stroj je vybaven samočisticím programem, který Vám pomáhá s čištěním jeho vnitřního prostoru. Po prvním programovém kroku se samočisticí program přeruší (Obrázek 4), abyste mohli filtrační válec a kryt nádrže vyjmout a vyčistit (Obrázky 5-15). Pokud tyto pracovní kroky neprovedete, samočisticí program po 30 sekundách automaticky pokračuje.

➤ Postupujte dle obrázků 1 až 30.



Zrušení samočisticího programu:

- Klepněte na tuto ikonu.
- ⇒ Pozadí ikony změny barvy na modrou.
- ⇒ Stroj se opět naplní.



10.1.3 Vyčištění vnitřního prostoru



Při denním čištění dávejte pozor, aby ve vnitřním prostoru stroje nezůstávaly rezivějící cizí části, od kterých může i nerezový materiál začít rezivět. Částice rzi mohou pocházet z mytého nádobí, čisticích prostředků, poškozených drátěných košů nebo z vodovodního potrubí bez antikorozi ochrany.

Pro čištění se **nesmí** používat tyto čisticí prostředky:

- Vysokotlaké čističe
 - Mycí prostředky s obsahem chlóru nebo kyselin
 - Čisticí houby s obsahem kovových částic
 - Prostředky na drhnutí nebo drátěné čisticí prostředky
- Odstraňte případné nečistoty ve vnitřním prostoru stroje kartáčem nebo hadříkem.
➤ Vyčistěte labyrint pod dveřmi.

10.1.4 Vnější čištění stroje

- Obrazovku můžete čistit vlhkým hadříkem.
➤ Vnější plochy udržujte prostředkem na čištění a udržování nerez. Doporučujeme produkty Winterhalter.

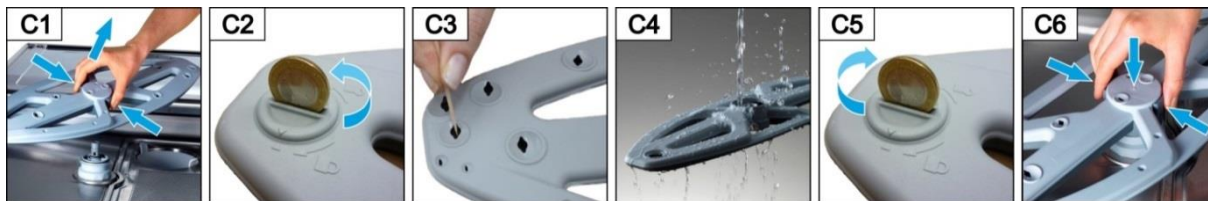
10.1.5 Kontrola externí úpravy vody (je-li instalována)

- Dle návodu k tomuto zařízení zkontrolujte, zda je plně funkční.

10.2 Týdenní čištění

Čištění otočných mycích polí (nahore a dole)

- Postupujte dle obrázků C1 až C6.



10.3 Odvápňení

Jestliže je stroj připojen na tvrdou vodu bez odpovídající úpravy vody, může dojít k zavápňení bojleru, vnitřního prostoru myčky, i ostatních vodovodních systémů.

Vápenné povlaky a nečistoty se zbytky tuku představují hygienické riziko a mohou způsobit poruchu topných prvků. Proto je bezpodmínečně nutné tyto povlaky pravidelně odstraňovat.

Dokonalé odvápňení všech vodovodních systémů a bojleru zajistí autorizovaný servisní technik společnosti Winterhalter.

Vnitřní prostor stroje můžete odvápňit sami použitím odvápňovacího programu (► 14.5.1).



Varování

Při manipulaci s chemikáliemi dodržujte bezpečnostní pokyny a doporučená dávkování uvedená na balení.

Při manipulaci s chemikáliemi používejte ochranný oděv, ochranné rukavice a ochranné brýle.

10.4 Údržba zákaznickým servisem

Doporučujeme nechat provádět údržbu zařízení pověřeným servisním technikem nejméně jedenkrát ročně a současně přitom nechat zkontrolovat a v případě potřeby vyměnit konstrukční části, které se mohou opotřebovávat nebo stárnout.

Jedná se zejména o:

- připojovací hadici na vodu
- dávkovací hadičky
- těsnění dveří



V elektronice lze naprogramovat, po kolika provozních hodinách je nutné provést údržbu a po kolika provozních hodinách se zobrazí na obrazovce symbol údržby / servisu.

Provozovateli se doporučuje pověřovat servisní kontrolou autorizovaného servisního technika společnosti Winterhalter.

11 Provozní poruchy

Tato kapitola vás bude informovat o možnostech odstranění provozních poruch. Tabulka uvádí možné příčiny a možnosti jejich odstranění. Jestliže nejste schopni poruchu odstranit sami, kontaktujte autorizovaný servis společnosti Winterhalter..



Nebezpečí

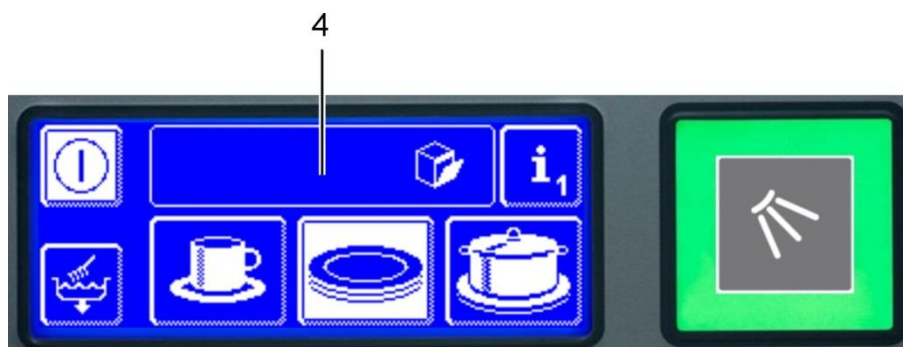
Smrtelné nebezpečí - některé díly stroje jsou pod napětím!

Při elektrických pracích odpojte stroj od napětí a zkontrolujte, zda je stroj opravdu bez napětí.

Neotevírejte kryty ani další části stroje, jestliže je k tomu zapotřebí náradí. Existuje riziko úrazu elektrickým proudem.

Pověřte práci na na elektrických systémech pouze autorizovaného servisního technika společnosti Winterhalter. Stroj je nejprve třeba odpojit od elektrické sítě.

11.1 Piktogramy













Provozní poruchy jsou zobrazeny v informačním poli (4) formou piktogramů. Navíc se každá provozní porucha ukládá v Záznamníku hygieny (► 14.4) a lze ji vyvolat na informační úrovni 2 (► 13). Na obou místech se provádí záznam, jakmile se provozní porucha odstraní.

Piktogram	Význam	Možná příčina	Pomoc
	otevřené dveře	spuštění programu při otevřených dveřích stroje	zavřít dveře
	došel mycí prostředek ¹		vyměňte nebo doplňte zásobník
	došel oplachový prostředek ²		vyměňte nebo doplňte zásobník
	Nedostatek vody	zavřený uzávěr vody	otevřete uzávěr vody
		sítka nečistot ve filtru na nečistoty je ucpané	filtr na nečistoty nechejte vyčistit servisním technikem nebo nechejte zabudovat nový filtr na nečistoty
		nefunkční nebo ucpaný magnetický ventil	kontaktujte autorizovaného technika společnosti Winterhalter
	vestavěná úprava vody je vyčerpána	nedostatek soli	doplňte zásobník soli regenerační soli
	externí zařízení pro částečné nebo úplné odsolení je vyčerpáno		vyměňte zařízení pro částečné nebo úplné odsolení; vynulujte zpětný měřič vody ► 14.7

¹ se zobrazí pouze v případě, kdy je zásobník vybaven kontrolou naplnění

² se zobrazí pouze v případě, kdy je zásobník vybaven kontrolou naplnění

Piktogram	Význam	Možná příčina	Pomoc
	vypršel servisní interval	bylo dosaženo počtu provozních hodin nastaveného v řízení. Nutno provést údržbu stroje. INFO: Tato funkce není z výroby aktivní.	kontaktujte autorizovaného servisního technika Winterhalter.
	prověřte zavápnění	bylo dosaženo počtu provozních hodin nastaveného v řízení. Nutno provést odvápnění stroje.	Spusťte odvápnovací program (► 14.5.1). Přepnutím do informační úrovně 2 se smaže piktogram v informačním poli bez spuštění odvápnovacího programu.
	blokováno spodní otočné mycí pole.	spodní otočné mycí pole je blokováno např. přílborem.	Odstraňte blokování.
	blokováno horní otočné mycí pole.	horní otočné mycí pole je blokováno např. velkým množstvím mytého nádobí.	Odstraňte blokování.
	tvorba pěny.	použití prostředků pro ruční mytí. velké množství bílkovin.	Vypusťte stroj a znovu ho napusťte.
	ucpané ploché síto.	silně znečištěné ploché síto.	Vyjměte ploché síto, vyčistěte je a vraťte zpět.
	Nádrž se doplňuje	Pokus o spuštění programu, během doplňování zařízení vodou	Vyčkat, dokud není zařízení doplněno.
	optimalizace energie ¹	Zařízení dodané stavbou k optimalizaci energie vypne jednotlivé elektrické spotřebiče (topná tělesa).	Vyčkejte, dokud se zařízení k optimalizaci energie dodané stavbou nevypne.
	Signál poruchy externí úpravy vody	různé	Opravu svěžit autorizovanému servisnímu technikovi.
	provozní porucha s kódem chyby.	různé	Vyvolejte kód chyby (► 11.2) a kontaktujte autorizovaného servisního technika společnosti Winterhalter.

11.2 Vyvolání kódu chyby

V informačním poli bliká následující piktogram:



- Vyvolat informační úroveň 2.
⇒ Zobrazí se seznam událostí a provozních poruch (1).



(1)

Zobrazení	Vysvětlení
Evt xx	Událost (např. průběh mycího programu)
ERR xx	Provozní porucha
ERR xx OK	Provozní porucha byla odstraněna

- Pověřit opravou autorizovaného servisního technika.

¹ se zobrazí pouze ve chvíli, kdy je myčka připojena k zařízení k optimalizaci energie.

11.3 Špatný výsledek mytí

	Možná příčina	Pomoc
Nádobí není čisté.	Žádné nebo nízké dávkování mycího prostředku.	Nastavte dávkované množství podle údajů výrobce. Zkontrolujte dávkovací systém (zlomení, prasknutí hadičky...). Doplňte prostředek. Zkontrolujte dávkovač.
	Nesprávně uložené nádobí.	Nedávejte nádobí na sebe.
	Ucpané trysky otočného mycího pole.	Vyjměte otočné mycí pole a vyčistěte trysky.
	Příliš nízké teploty.	Zkontrolujte teplotu (► 12)
Na nádobí se tvoří povlak.	U vápenných povlaků: příliš tvrdá voda.	Zkontrolujte/nastavte správně externí nebo zabudovanou úpravu vody. Spusťte základní program (► 14.5.2)
	U škrobových povlaků: příliš vysoké teploty u manuálního předmytí (sprcha).	Teplota může činit maximálně 30 °C.
Nádobí samo neosychá.	Žádné nebo nízké dávkování oplachového prostředku.	Nastavte dávkované množství podle údajů výrobce. Zkontrolujte dávkovací systém (zlomení, prasknutí hadiček...). Doplňte prostředek. Zkontrolujte dávkovač.

11.4 Kalibrace obrazovky

Jestliže se klepnutím na tlačítko nespustí žádná akce, může být důvodem „přemístění / přesun“ tlačítek.

POMOC:



Obrázek 01



Obrázek 19

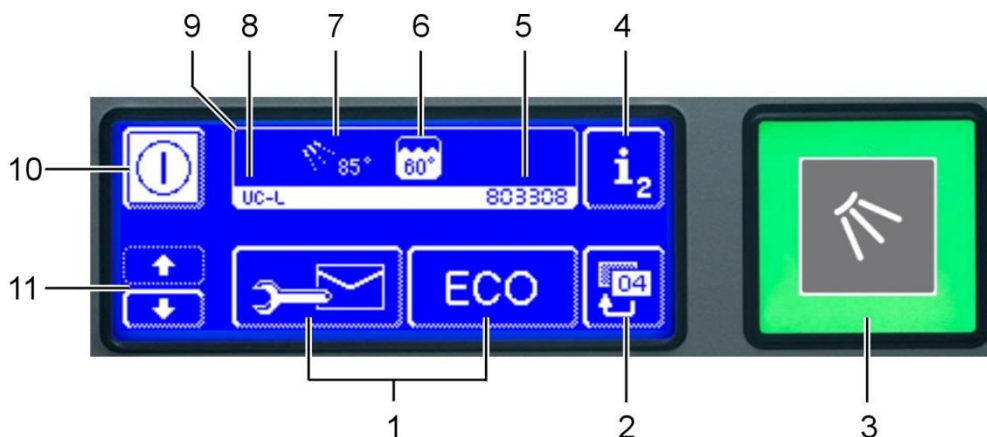
- Vypněte stroj a klepněte jednou na obrazovku.
- Podržte stisknuté hlavní tlačítko po dobu 60 sekund.
 - ⇒ Zobrazí se obrázek 19.
- Klepněte propiskou (bez tuhy) na střed nitkového kříže a postupujte podle dalších pokynů na obrazovce.

12 Informační úroveň 1

Vstup do informační úrovně 1



- Jestliže je obrazovka zatemnělá: Klepněte na obrazovku.
- Klepněte na tlačítko „i1“.
- ⇒ Zobrazí se obrázek 04.



Obrázek 04

(1)	Tlačítka k vyvolávání informací, odvzdušňování dávkovačů a výběr doplňkových programů. Další tlačítka se objeví po klepnutí na rolovací tlačítka
(2)	Tlačítko zpět (k standardním programům)
(3)	Hlavní tlačítko
(4)	Změna na informační úroveň 2 (▶ 13)
(5)	Výrobní číslo
(6)	Aktuální teplota nádrže
(7)	Aktuální teplota oplachové vody
(8)	Typ stroje
(9)	Informační pole
(10)	Vypínací tlačítko (nádrž se přitom nevyprázdní)
(11)	Rolovací tlačítka pro oblast (1)

Tlačítka oblasti (1)



Adresy

- Klepněte na ikonu.
- ⇒ Objeví se tyto 2 adresy:
 - SERVIS: Adresa servisního technika
 - CHEMIE: Adresa dodavatele chemikálií (oplachový prostředek, mycí prostředek, ...)

INFO Jakmile se objeví adresy, je možné vložit příslušnou adresu autorizovaného servisního technika.



Odvzdušnění dávkovače mycího prostředku a dávkovací hadičky

- Klepněte a přidrže ikonu.
- ⇒ Pozadí ikony změní barvu na bílou. Aktivuje se dávkovač (max. 30 sekund).



Odvzdušnění dávkovače oplachového prostředku a dávkovací hadičky

- Klepněte a přidrže ikonu.
- ⇒ Pozadí ikony změní barvu na bílou. Aktivuje se dávkovač (max. 30 sekund).



Integrovaný návod k obsluze (► 16)

- Klepněte na ikonu.
 - ⇒ Objeví se integrovaný návod k obsluze.



Tipy

- Klepněte na ikonu.
 - ⇒ Objeví se typy k určitým tématům, např. hygiena, šetrné zacházení s nádobím a hospodárnost.

INFO Vyvolání integrovaného návodu k obsluze a tipů je možné kdykoliv v průběhu mycího programu.

Doplňkové programy

INFO Počet dodatečných programů závisí na naprogramování zařízení.



Úsporný program



Tichý program
pro zvlášť tiché mytí



Krátký program



Speciální program
Autorizovaný servisní technik může volně naprogramovat speciální program (čas, teplotu, mechaniku, chemii)

Používání doplňkových programů

- Klepněte na tlačítko požadovaného doplňkového programu.
 - ⇒ Pozadí ikony změní barvu na bílou.
 - ⇒ V informačním poli se změní zobrazení teplot na zobrazení doplňkového programu.
- Stisknutím spouštěcího tlačítka (3) spustíte doplňkový program.
 - ⇒ Spouštěcí tlačítko (3) svítí modře.
 - ⇒ Jakmile je doplňkový program ukončen, spouštěcí tlačítko (3) bliká zeleně.
 - ⇒ Doplňkový program zůstává uložen, dokud nebude deaktivován, nebo dokud nebude zvolen jiný doplňkový program.

Doplňkové programy u speciální výbavy „Cool“ a „effect“



INFO Tlačítko se zobrazuje pouze u zařízení typu „Cool“. Dokud je tlačítko aktivní (bílé pozadí), provádí se oplach studenou vodou. K deaktivaci funkce je nutné klepnout na tlačítko.

- ⇒ Pozadí zhasne a v informačním poli (9) bliká .



INFO Tlačítko se zobrazuje pouze u zařízení typu „effect“. Dokud je tlačítko aktivní (bílé pozadí), provádí se oplach při snížené teplotě. K deaktivaci funkce je nutné klepnout na tlačítko.

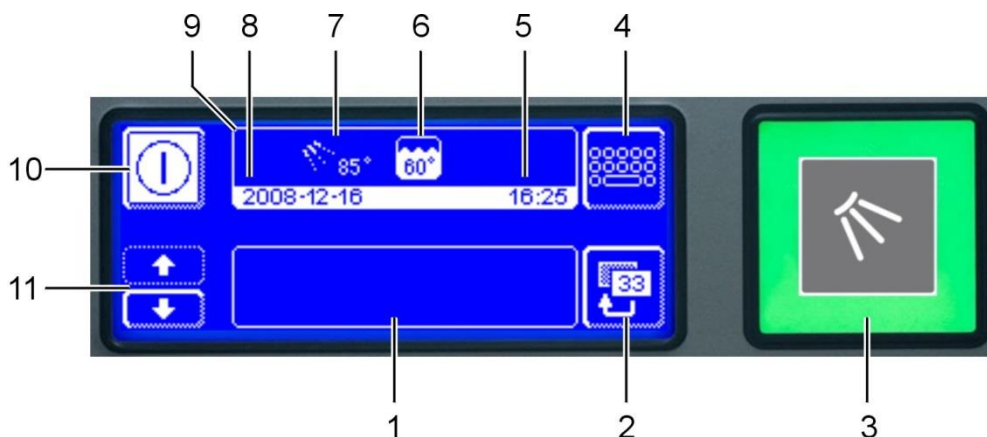
- ⇒ Pozadí zhasne a v informačním poli (9) bliká .

13 Informační úroveň 2

Vstup do informační úrovně 2



- Jestliže je obrazovka zatemnělá: Klepněte na obrazovku.
 - Klepněte na tlačítko „i₁“ a poté na tlačítko „i₂“.
- ⇒ Zobrazí se obrázek 33.



Obrázek 33

(1)	Prostor pro zobrazení událostí a provozních poruch Další události a provozní poruchy se objeví po klepnutí na rolovací tlačítka (11)
(2)	Tlačítko zpět (k informační rovině 1)
(3)	Hlavní tlačítko
(4)	Přechod do nabídky PIN (► 14)
(5)	Čas
(6)	Aktuální teplota nádrže
(7)	Aktuální teplota oplachové vody
(8)	Datum
(9)	Informační pole
(10)	Vypínací tlačítko (nádrž se přitom nevyprázdní)
(11)	Rolovací tlačítko pro oblast (1)

Události a provozní poruchy

V této oblasti se zobrazí všechny události a provozní poruchy. Jsou zde zobrazeny i odstraněné provozní poruchy.

Příklad



Poslední zápis
↓
Starší zápisy

Zobrazení	Vysvětlení
Evt xx	Událost (např. průběh mycího programu)
ERR xx	Provozní porucha
ERR xx OK	Provozní porucha je odstraněna

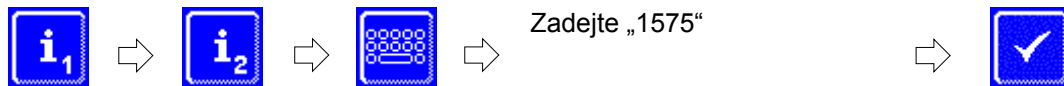
INFO Informace opatřené datem naleznete v záznamníku hygieny (► 14.4).

14 Nabídka PIN

INFO Pokud přejdete do nabídky PIN, stroj se vypne.

Vyvolání nabídky PIN

➤ Postupně klikněte na tyto ikony:



Zadejte „1575“

INFO

Chybně zadané číslice je možné vymazat tlačítkem ←.

INFO Nesprávně zadaný PIN se zobrazí na displeji symbolem . Jestliže zadáte nesprávný PIN pětkrát za sebou, uzamkne se tato úroveň na následující 2 (dvě) minuty.

Přehled

	Provádění všeobecných nastavení (čas, datum, jazyk, kontrast) (▶ 14.1)
	Naprogramování automatického zapnutí (▶ 14.2)
	Zobrazení provozních údajů (▶ 14.3)
	Vyvolání záznamníku hygieny (▶ 14.4)
	Spuštění programu odvápnění nebo důkladného čištění (▶ 14.5)
	Změna množství mycího/oplachového prostředku (▶ 14.6)
	Nastavení parametrů pro externí dávkovač (▶ 15.3)
	Vynulování zpětného počítadla vody (▶ 14.7)
	pouze pro CONNECTED WASH (▶ 14.8) Kontrola připojení

Výstup z nabídky PIN

➤ Klepněte na ikonu.



14.1 Všeobecná nastavení

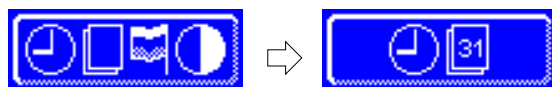
14.1.1 Datum, čas, jednotka teploty

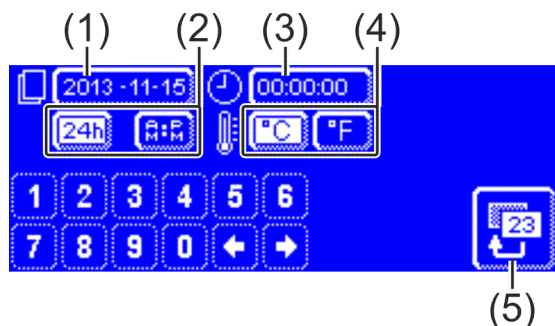
Zde můžete vkládat aktuální datum a čas, měnit formát času a jednotky zobrazené teploty.

INFO Čas je nutné při přechodu z letního na zimní čas a naopak upravit.

Vyvolání nastavení

➤ Postupně klikněte na tyto ikony:





1	Aktuální datum (formát: RRRR-MM-DD (rok-měsíc-den)) INFO Může se zadat pouze přijatelné datum.
2	Formát času – AM/PM = 12hodinový modus – 24 h = 24hodinový modus
3	Aktuální čas
4	Jednotka teploty – °C = stupně Celsia – °F = stupně Fahrenheita
5	Tlačítko zpět

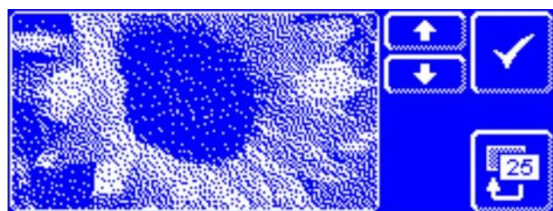
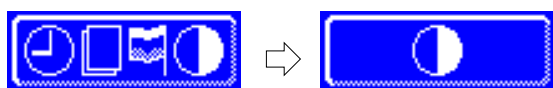
- Klepnutím na tlačítko Zpět (5) nabídku opustíte.

14.1.2 Nastavení kontrastu

Zde můžete měnit kontrast pro přizpůsobení displeje světelným poměrům v kuchyni

Vyvolání nastavení

- Postupně klikněte na tyto ikony:



- Pomocí tlačítek ↑ nebo ↓ měňte nastavení, dokud nevidíte na displeji všechny údaje.
- Nastavení potvrďte s ✓.
- Klepnutím na tlačítko Zpět (1) nabídku opustíte.

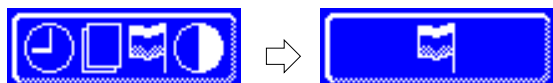
(1)

14.1.3 Nastavení jazyka

Zde můžete nastavit jazyk textu na displeji.

Vyvolání nastavení

- Postupně klikněte na tyto ikony:



- Zvolte požadovaný jazyk.
- Klepnutím na tlačítko Zpět (1) nabídku opustíte.

14.2 Automatické zapnutí

Zde můžete provádět tato nastavení:

- naprogramovat, kdy se má stroj automaticky doplnit a ohřívat.

Automatické zapnutí/vypnutí je možné nastavit buď na den v týdnu nebo na určité datum. Pokud se časy překrývají, určité datum má vždy přednost před naprogramovaným dnem v týdnu.

DŮLEŽITÉ V době automatického zapnutí musí být splněny tyto podmínky:

- Kryt je uzavřen.
- Je zapnut odpojovač sítě v místě provozu stroje.
- Je otevřen uzavírací ventil vody.

Naprogramování automatického zapnutí

➤ Klepněte na ikonu:



Nastavení dne v týdnu

<p>1</p> <p>➤ Aktivovat funkci.</p>	<p>2</p> <p>➤ Vybrat den v týdnu.</p>	<p>3</p> <p>➤ Aktivovat den v týdnu.</p>	<p>4</p> <p>➤ Zadat čas.</p>
<p>5</p> <p>➤ V případě potřeby opakovat pro další dny v týdnu.</p>	<p>6</p> <p>➤ Uložit.</p>		

Nastavení určitého data

<p>1</p> <p>➤ Aktivovat funkci.</p>	<p>2</p> <p>➤ Zadat datum a čas.</p>	<p>3</p> <p>➤ Uložit.</p>
--	---	----------------------------------



INFO

Datum a čas příštích automatických zapnutí se zobrazí při zapnutí zařízení. Zařízení lze však zapnout i před tímto okamžikem.

14.3 Provozní údaje

Zde si můžete přečíst všechny provozní údaje.

Vyvolání provozních údajů

➤ Klepněte na ikonu.



Na displeji se zobrazí tyto provozní údaje:

První uvedení do provozu	Datum
Další servis ¹	hodiny nebo mycí cykly
Provozních hodin celkem	hodiny
Mycích cyklů celkem	x
Spotřeba vody celkem	litrů
Celé.mycí.cykly.Energy ²	x
Úspora energie celkem ²	kWh
Provozní hodiny/den	hodiny
Mycí cykly/den	x
Spotřeba vody/den	litrů
Zbytk. kapacita úpr. vody	litrů
Poč. provozních hodin části Master, starý ³	hodiny

INFO Zobrazení závisí na výbavě stroje.

➤ Klepnutím na tlačítko Zpět nabídku opustíte.

14.4 Záznamník hygieny

V záznamníku hygieny můžete provádět tyto zápisy:

- Vyvolávat všechny provozní stavy, činnosti a provozní poruchy v určitém dni v chronologickém pořadí.
- Vyvolávat všechny údaje HACCP a údaje týkající se hygieny.

Seznam začíná aktuálním datem a první událostí v daný den. Poté se zobrazí následující události v daný den, poté události předchozích dnů. Na konci každého dne jsou shrnuty nejdůležitější provozní údaje.

INFO Při dosažení kapacity paměti se smažou nejstarší údaje, jak přibývají údaje nové.

Vyvolání záznamníku hygieny

➤ Klepněte na ikonu.



⇒ Objeví se obrazovka se záznamníkem hygieny:

- Seznam začíná aktuálním datem a první událostí v daný den.
- Následují události předchozích dnů.

➤ Klepnutím na tlačítko Zpět nabídku opustíte.

14.4.1 Přenos dat na PC (volitelné příslušenství)

Protože se v záznamníku hygieny ukládá pouze omezený počet záznamů, existuje navíc možnost přenášet záznamy na PC a archivovat je zde.

Další pokyny naleznete v příslušných podkladech.

¹ Tuto funkci může aktivovat autorizovaný servisní technik.

² Pouze u Energy

³ Pokud byl zabudován nový displej

14.5 Odvápnění/důkladné čištění

14.5.1 Odvápňovací program

Jestliže je zařízení provozováno s vodou s větší tvrdostí bez úpravy vody, může dojít k zavápnění bojleru, vnitřního prostoru zařízení, včetně veškerých vodních potrubí a jiných dílů.

Vápenné povlaky a zbytky nečistoty a tuku, které jsou v nich obsaženy, představují hygienické riziko. Navíc se mohou vlivem zavápnění zničit topné prvky. Proto je bezpodmínečně nutné tyto povlaky pravidelně odstraňovat.

Pomocí odvápňovacího programu lze odvápňovat vnitřní prostor myčky. Vodovodní potrubí a bojler může odvápňovat pouze autorizovaný servisní technik.

Pro odvápnění je zapotřebí odvápňovač na bázi kyseliny vhodný do profesionálních myček. Doporučujeme odvápňovač A 70 LS značky Winterhalter.



Nebezpečí

- Při manipulaci s chemikáliemi dodržujte veškeré bezpečnostní pokyny a doporučená dávkování uvedená na obalech.
- Při manipulaci s chemikáliemi používejte ochranný oděv, ochranné rukavice a ochranné brýle.

V ideálním případě spouštějte odvápňovací program v době, kdy je myčka prázdná a vypnutá. Pokud je již stroj připraven k provozu, nejdříve se sám vypustí.

Pouze u externího dávkovače mycího prostředku:



Varování

Uvolňování plynného chloru

Pokud se mycí prostředek s obsahem aktivního chlóru smísí s odvápňovačem, vzniká plynný chlor. Přerušete dávkování mycího prostředku (např. vytažením sací trubice nebo vypnutím dávkovače).

INFO Dávkovač vestavěný v zařízení se v odvápňovacím programu sám deaktivuje.

Spustíte odvápňovací program.

➤ Postupně klikněte na tyto ikony:



⇒ V průběhu programu tlačítko bliká.

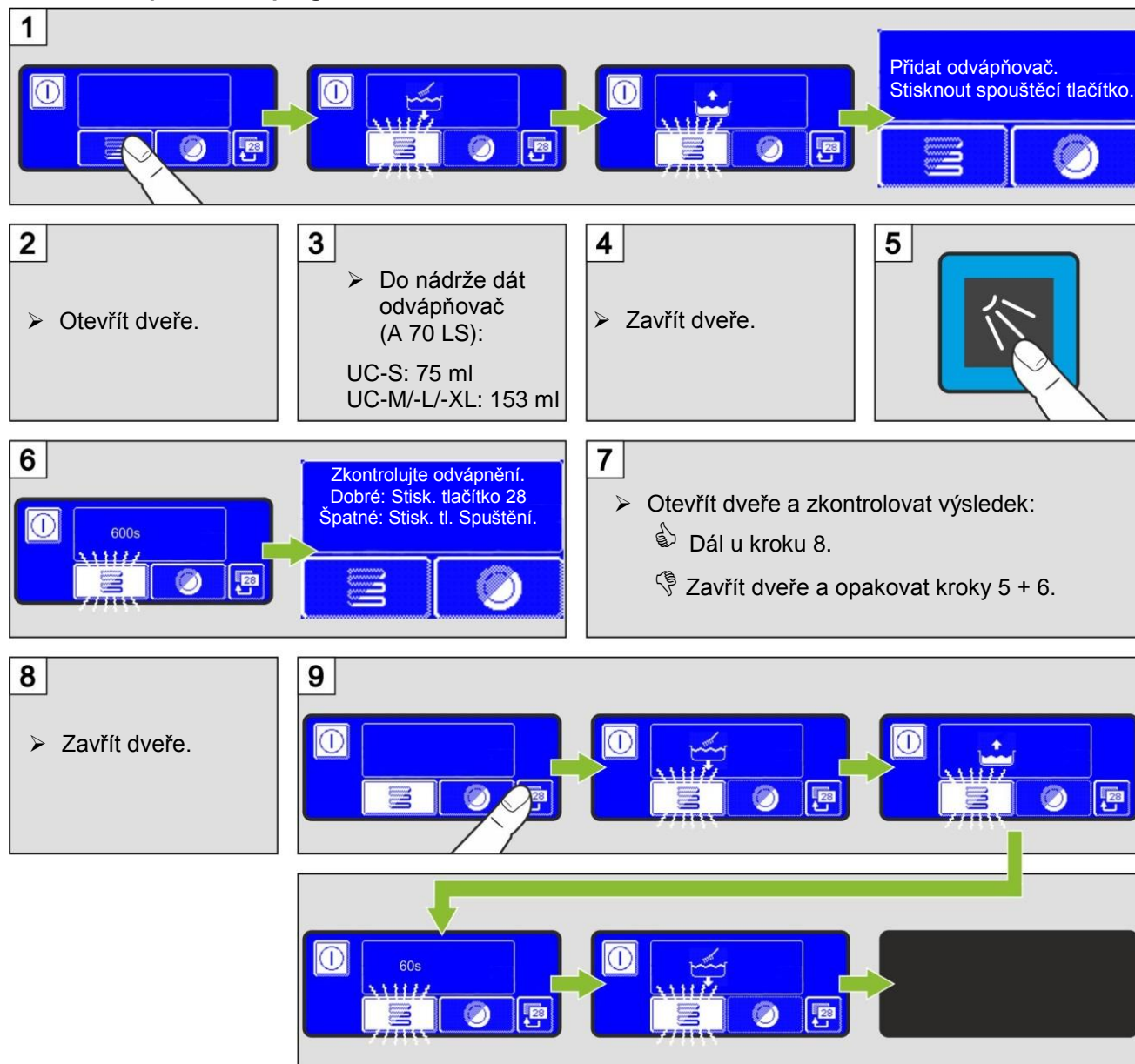


Varování

Odvápňovač způsobuje korozi

Odvápňovací roztok nesmí zůstat v zařízení. Když zařízení vypnete v průběhu odvápňovacího programu nebo přerušíte program, je nutné zařízení vyprázdnit, nově naplnit a znovu vyprázdnit. Používejte k tomu samočisticí program.

Průběh odvápnovacího programu



14.5.2 Základní program

Nové nádobí či sklenice jsou většinou potaženy ochranným povlakem, který lze odstranit pomocí základního programu. Tento program lze také využívat v případě, když se na nádobí vytvoří např. škrabový povlak.

Spuštění programu důkladného čištění

➤ Postupně klikněte na tyto ikony:



⇒ V průběhu programu tlačítko bliká.

Průběh programu důkladného čištění

1

Přidejte prostřed. na udržování.
Tlačítko Start stiskněte.tlačítko.

2

➤ Otevřít dveře.

3

➤ Do nádrže* dát základní mycí prostředek (A 20 ST). Respektovat doporučené dávkování.

4

➤ Koš postavit do zařízení.

5

➤ Zavřít dveře.

6

7

Cca 5 s přestávka na odkapání
+ 15 s oplach

8

➤ Otevřít dveře.

9

➤ Koš vyjmout ze zařízení.

10

➤ V případě potřeby mýt další koše nebo kliknout na tlačítko Zpět pro opuštění nabídky.

* Objem nádrže: UC-S: 9,5 l; UC-M/-L/-XL: 15,3 l

14.6 Změna množství mycího/oplachového prostředku

Při používání nového mycího nebo oplachového prostředku může být nutné změnit dávkované množství. V tomto případě dodržujte doporučené dávkování uvedené na obalu.

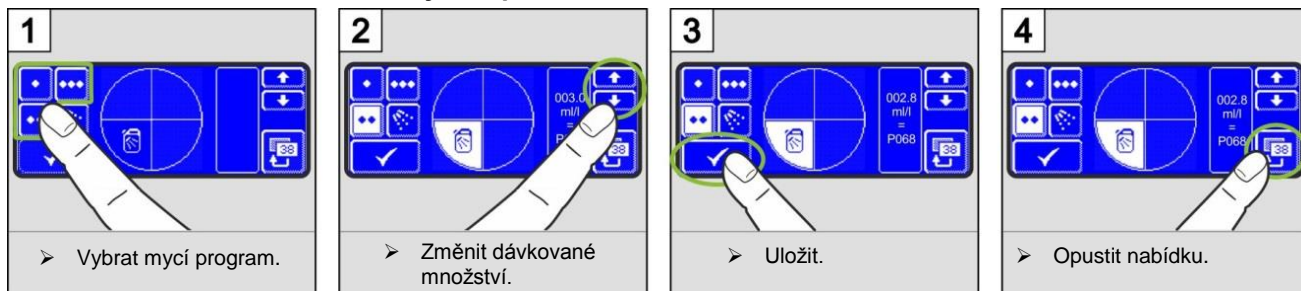
DŮLEŽITÉ V následující nabídce se mění pouze dávkované množství vestavěného dávkovače. U externích dávkovačů se řiďte příslušnou dokumentací přístroje. Respektujte u externích dávkovačů dokumenty příslušeného přístroje.

Vyvolání nabídky

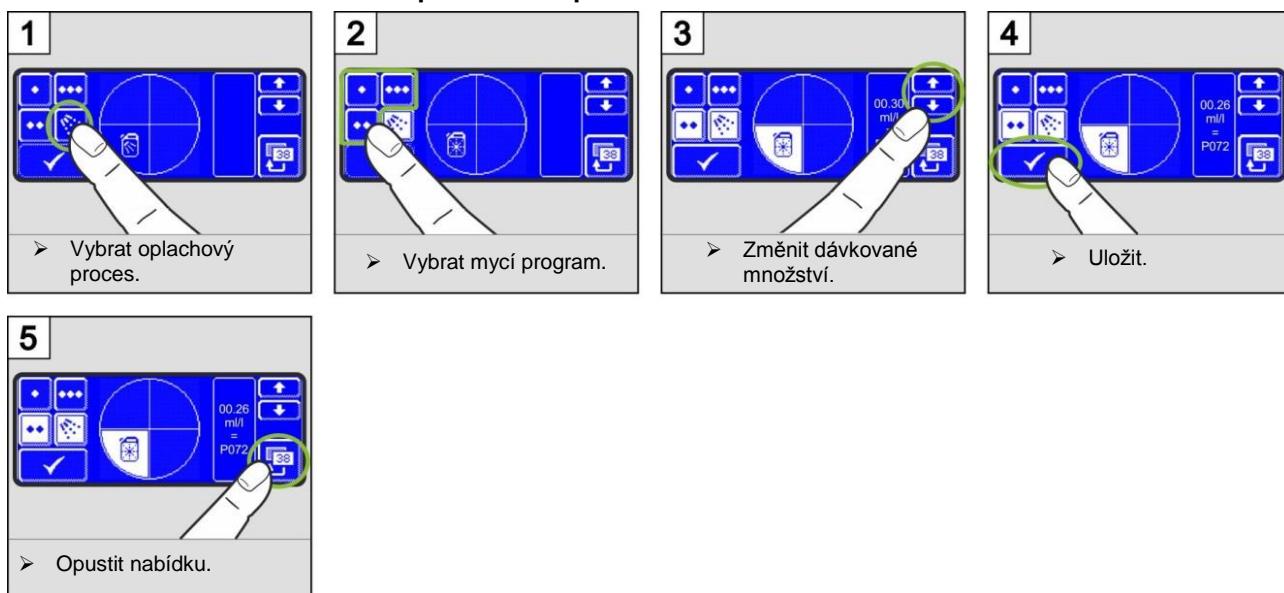
1	Standardní mycí programy
2	Přechod na oplachový proces
3	Dávkované množství a interní název (např. P003)
4	Rolovací tlačítka
5	Potvrdit zadání
6	Symbol pro mycí prostředek nebo oplachový prostředek

INFO Dávkovaná množství pro jednotlivé mycí programy mohou být nastavena různě.

Změna dávkovaného množství mycího prostředku



Změna dávkovaného množství oplachového prostředku



14.7 Vynulování zpětného počítadla vody

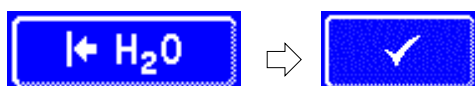


Zpětné počítadlo vody je nutné vynulovat, jakmile začne u strojů se zařízením pro částečné nebo úplné odsolení blikat na displeji vlevo uvedený symbol.

- Výměnu externího zařízení pro částečné nebo úplné odsolení svěďte autorizovanému servisnímu technikovi.

Vynulování zpětného počítadla vody

- Postupně klikněte na tyto ikony:



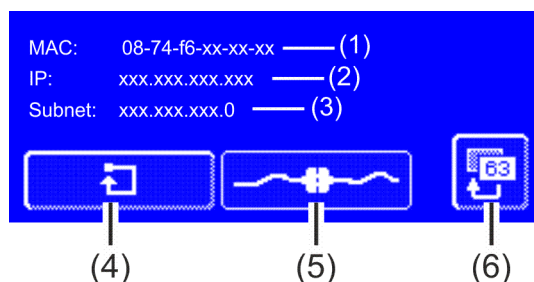
- Klepnutím na tlačítko Zpět nabídka opustíte.



14.8 Kontrola připojení (pouze pro CONNECTED WASH)

Jestliže máte myčku CONNECTED WASH, můžete v této nabídce zkontrolovat stav připojení Vaší myčky nebo vyvolat detaily připojení (např. IP adresa myčky).

Vyvolání nabídky

➤ Klikněte na ovládací plochu.



Pol.	Označení
1	MAC adresa myčky
2	IP adresa myčky
3	Maska podsítě
4	Ovládací plocha pro vyresetování Gateway
5	Stav připojení:  = připojení k síti je vytvořeno  = připojení k síti není vytvořeno
6	Tlačítko Zpět

Vyresetování Gateway

Stisknutím ovládací plochy (4) se opět vytvoří následující stav zařízení:

- Server Winterhalter: europe-hub1.winterhalter.biz
- Nastavení IP: DHCP
- Log-In pro konfigurační webové rozhraní: Uživatelské jméno „admin“ a heslo „admin“

Jestliže nelze vytvořit připojení k síti, respektujte upozornění v našich často kladených dotazech: <http://www.connected-wash.biz/faq>. Zde naleznete také nástroj pro provedení analýzy, který Vám pomůže při hledání závady.



15 Externí dávkovače

Namísto vestavěných dávkovačů je možné použít i externí dávkovače. Dodržujte pokyny v této kapitole. Další informace naleznete v německém a anglickém jazyce na webové stránce Winterhalter (Dávkovací zařízení/Dosing systems).

15.1 Přípojná místa

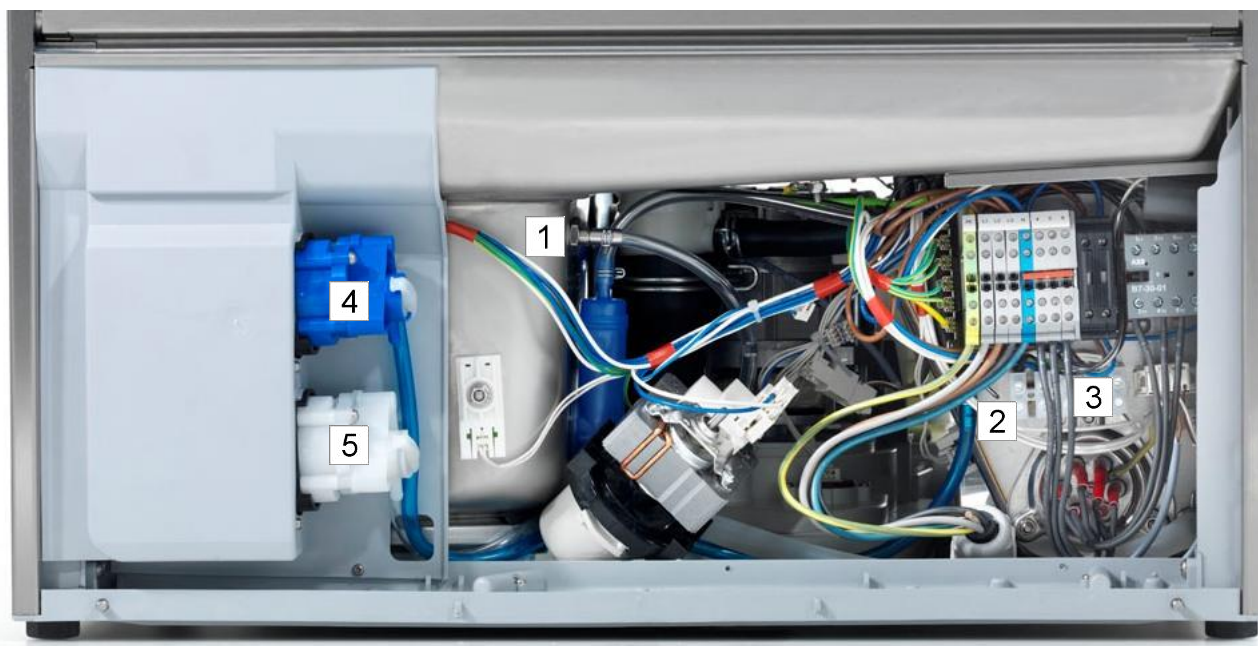


Nebezpečí

Ohrožení života v důsledku konstrukčních dílů, které jsou pod napětím!

Montáž a uvedení dávkovače do provozu svěřte autorizovanému servisnímu technikovi.

Při elektrických pracích odpojte stroj od napětí a zkontrolujte, zda je stroj opravdu bez napětí.



Obrázek u provedení UC-L

- 1 Mycí prostředek; průhledná hadička
- 2 Oplachový prostředek (u provedení UC-S za zadní stěnou stroje); modrá hadička
- 3 Příkladná svorkovnice k připojení externích dávkovačů (viz také kapitola 15.3)
- 4 Dávkovač oplachového prostředku
- 5 Dávkovač mycího prostředku

INFO: Dávkovače (pol. 4 a 5) nejsou součástí dodávky u všech strojů.

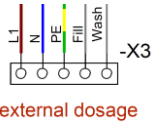


Obrázek u provedení UC-L

- 6 Zavedení hadiček mycho a oplachového prostředku v případě používání externích zásobníků.

15.2 Elektrická přípojka

DŮLEŽITÉ maximální odběr proudu na předávací svorkovnici: 0,5 A.

	Svorka	Připojené napětí	Podmínka	Omezení	Nastavení
 <p>external dosage</p>	L1	Trvalé napětí			
	N				
	Wash	Během provozu cirkulačního čerpadla	a)	c), d), e)	
	Fill	Během plnění stroje	a), b)		P704 = 0
		Paralelně s magnetickým ventilem – Během plnění stroje – Během oplachu	a)	c)	P704 = 1
	paralelně k oplachovému čerpadlu v mycím provozu	a), b)	c), d), e)	P704 = 4	

- a) Dveře uzavřeny
- b) Minimální stav vody v nádrži
- c) V samočisticím programu bez funkce
- d) Během plnění stroje bez funkce
- e) V programu odvápnění a důkladného čištění bez funkce

Připojení externího dávkovače čistícího prostředku

Příklad 1:

Hadicové čerpadlo s časovým relé a stálým čerpacím výkonem

- Připojit ke svorce „Wash“.
- Nastavit časové relé na dávkovači.

Příklad 2:

Hadicové čerpadlo s nastavitelným čerpacím výkonem

- Připojit ke svorce „Fill“.
- P704=1 nastavit.
- Nastavit čerpací výkon na dávkovači.

Příklad 3:

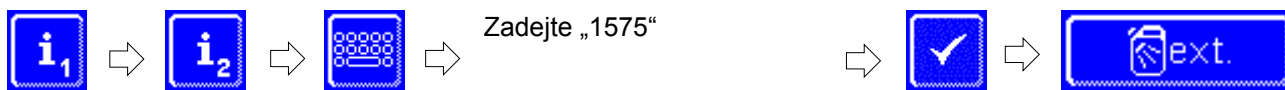
Hadicové čerpadlo se stálým čerpacím výkonem (např. ESP 166, ESP 166C, SP 166Z)

- Připojit ke svorce „Fill“.
- P704=2 nastavit.
- Oba potenciometry nastavit na maximum.
- Na zařízení nastavit dávkované množství.
- V případě, že se kapacita nerovná 166 ml/min, nastavit P706 (viz návod k obsluze).

15.3 Nastavení parametru

Vyvolání nastavení:

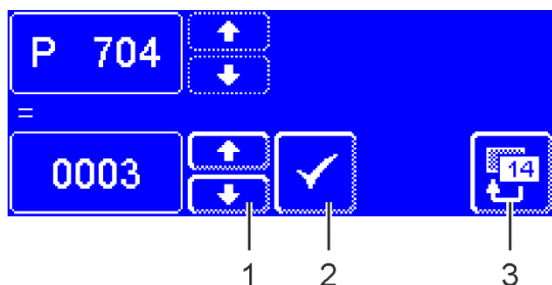
- Postupně klikněte na tyto ikony:



Zadejte „1575“

INFO

Chybně zadané číslice je možné vymazat tlačítkem ←.



- Pomocí rolovacích tlačítek (1) nastavte hodnotu parametru P704.
- K uložení zadaných hodnot klepněte na tlačítko (2).
- Klepnutím na tlačítko Zpět (3) nabídku opustíte.

16 Integrovaný návod k obsluze

Integrovaný návod k obsluze Vás krátce uvede do obsluhy stroje.

Vyvolání integrovaného návodu k obsluze

- Postupně klikněte na tyto ikony:



Několikrát

17 Vyřazení z provozu na delší dobu

V případě nutnosti vyřazení stroje z provozu na delší dobu (dovolená, sezónní provoz) dodržujte tyto pokyny:

- Vyprázdněte stroj použitím samočisticího programu (► 10.1.2).
- Vyčistěte stroj podle popisu v kapitole 10.1.3 + 10.1.4.
- Nechte dveře stroje otevřené.
- Zavřete hlavní uzávěr vody před strojem.
- Vypněte hlavní vypínač před strojem.

Jestliže je stroj v místnosti, která není chráněna proti mrazu:

- Pověřte autorizovaného technika společnosti Winterhalter zabezpečením stroje proti mrazu.

➤ Opětovné uvedení do provozu

- Otevřete hlavní uzávěr vody před strojem.
- Zapněte hlavní vypínač před strojem.
- Zapněte stroj.

18 Opětovné uvedení zařízení do provozu po provozních přestávkách

- Otevřít stavební uzavírací ventil vody.
- Zapnout stavební odpojovač sítě.
- Zavřít dveře.
- Zapnout zařízení.

Pokud bylo zařízení umístěno v místnosti, která nebyla chráněna proti mrazu:

Po delších provozních přestávkách se musí zařízení zcela rozmrazit (min. 24 hodin při teplotě 25 °C). Pokud je tato podmínka splněna:

- Opětovné uvedení zařízení do provozu svěřit autorizovanému servisnímu technikovi.

19 Likvidace

Pro recyklaci materiálů z mycího stroje kontaktujte vašeho dodavatele.

20 Technická data

Napětí	Viz typový štítek
Celkový příkon	
Jištění	
Minimální hydraulický tlak	Viz typový štítek
Maximální přívodní tlak	
Teplota přívodní vody	

21 Emise

Hluk

Emisní hodnota hluku L_{pA} : max. 57 dB (dle programu)

K_{pA} : 4 dB

Odpadní vzduch

Dodržujte směrnici VDI 2052 při návrhu vzduchotechniky.

22 Instalace

Pokyny pro autorizovaného servisního technika společnosti Winterhalter nebo pro prodejce:

- Dodržujte montážní plánek.
- Místo instalace musí být chráněno před mrazem, aby vodovodní systémy nezamrzly.
- Vyrovnajte stroj vodorovně pomocí vodováhy.
- Vyrovnajte nerovnosti podlahy pomocí výškově stavitelných nožiček. Pokud je stroj vestavěn pod pracovní desku, je možná instalace na tři nožičky.
- Při otevírání dveří vystupuje ven pára, která může způsobit poškození dřeva. Jestliže je tedy dřevěný nábytek umístěn v bezprostřední blízkosti stroje, je nutné nainstalovat ochranu proti páře. To samé platí i pro zabudování pod dřevěnou pracovní desku.

23 Přípojka vody

Pokyny pro instalátéra:

- Dodržujte montážní plánek s údaji o teplotě přívodní vody a tlaku vody.
- Napojte stroj na pitnou vodu.
- V blízkosti stroje na dobře přístupném místě nainstalujte na přívodní potrubí **hlavní uzávěr vody**. Tento uzávěr se nesmí nacházet za strojem.
- Jsou-li splněny bezpečnostní předpisy dle DIN EN 61770, lze stroj napojit na přívod vody bez dalšího bezpečnostního zařízení.
- K přívodu vody do myčky použijte přívodní hadici a jemný filtr přiložený ke stroji. Jemný filtr zabraňuje vstupu částic, které způsobují např. rezivění, z přívodního potrubí do stroje
- Zkontrolujte, zda přípojky těsní. Přívodní hadice se nesmí zkracovat či poškodit. Nepoužívejte staré hadice.
- K odtoku vody používejte pružnou odpadní hadici přiloženou ke stroji. Odpadní hadice se nesmí krátit ani poškodit.
- Myčka je vybavena odpadním čerpadlem. Maximální výška odpadu je uvedena v montážním plánu.
- Při tvrdosti vody nad 3 °d celkové tvrdosti doporučujeme nainstalovat před myčku zařízení na úpravu vody, aby nedošlo k zavápnění myčky a bylo dosaženo optimálního výsledku mytí a sušení. Pracovník společnosti Winterhalter vám doporučí vhodné zařízení.

24 Elektrická přípojka

Pokyny pro elektrikáře:



Nebezpečí

Smrtelné nebezpečí - některé díly stroje jsou pod napětím!

Při elektrických pracích odpojte stroj od napětí a zkontrolujte, zda je stroj opravdu bez napětí.

Stroj a přídatná zařízení musí připojit odborná firma s příslušnou kvalifikací v souladu s místními předpisy a normami.

- Dodržujte montážní plánek.
- Řiďte se údaji na typovém štítku a montážním plánu.
- Zkontrolujte funkci všech elektrických ochranných systémů.
- Připojte stroj na systém zemnění nainstalovaný v souladu s předpisy.
- Elektrická přípojka stroje musí odpovídat údajům uvedeným na typovém štítku.
- Zajistěte jištění elektrické přípojky stroje samostatným jisticím okruhem pomocí pojistek či jističe v souladu s celkovým příkonem uvedeným na typovém štítku.
- Dodatečná doporučení: Elektrický přívod osadte vypínačem chybového proudu citlivým na všechny proudy třídy B s vybavovacím proudem 30 mA (DIN VDE 0664), protože ve stroji je měnič kmitočtu.
- Stroje dodané bez síťové zástrčky musí být napřed pevně připojeny.
- Pokud je stroj připojen trvale (bez zástrčky), musí se nainstalovat odpojovač sítě s odpojením všech pólů od sítě. Odpojovač sítě musí mít vzdálenost kontaktů nejméně 3 mm a uzamykatelnou vypnutou polohu.
- Stroje dodané se síťovou zástrčkou musí být připojeny k zásuvce.

24.1 Elektrický přívod



Nebezpečí

Smrtelné nebezpečí - některé díly stroje jsou pod napětím!

Elektrický kabel (typ H07 RN-F)

Změnu či výměnu smí provádět pouze výrobce, pracovník autorizovaného servisu nebo odborně kvalifikovaná osoba.

Stroje typové řady UC se dodávají buď s elektrickým kabelem nebo bez něj.

Požadavky na elektrický kabel

- Používejte kabel typu H07 RN-F nebo ekvivalentní kabel.
- Průřez a počet žil musí odpovídat danému napětí, jištění a celkovému příkonu.

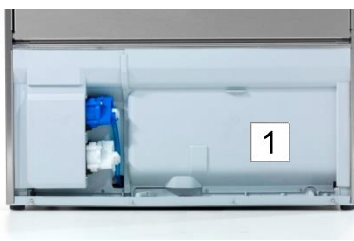
Připojení elektrického kabelu v zařízení

Obrázky na příkladu UC-L



Sejměte přední kryt.

UC-S: sejměte navíc pravý boční kryt.



Sejměte kryt (1) elektroinstalačního prostoru.



Zaveďte přívodní kabel na zadní straně stroje a protáhněte ho dopředu k připojovacím svorkám.

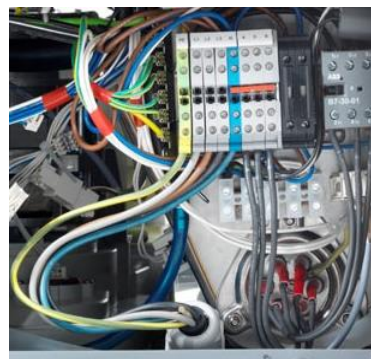
Zajištění kabelu

UC-M, UC-L, UC-XL

Přitáhněte kabelovou průchodku v elektroinstalačním prostoru.

UC-S

Přitáhněte kabelovou průchodku na zadní straně stroje.



Přívodní kabel v souladu se schématem zapojení na svorky PE až N.

Dodržujte schéma zapojení zobrazené na krytu elektroinstalačního prostoru.


Topné těleso bojleru

Topné těleso bojleru je již připojeno. Je však třeba konfigurovat přemostění tak, aby nedošlo k překročení jištění přívodu.

- Dodržujte schéma zapojení zobrazené na krytu elektroinstalačního prostoru..

24.2 Vyrovnání potenciálu

Začleňte zařízení včetně stávajících podstavců a sestav stolů do systému vyrovnání potenciálu.

K připojení na vyrovnání potenciálu je na zadní straně stroje k dispozici připojovací šroub označený symbolem .

25 Prohlášení o shodě ES

EG-KONFORMITÄTSERKLÄRUNG
EC-DECLARATION OF CONFORMITY

winterhalter®

Wir, We, Nous, Noi, Wij, Nosotros, Nós, My, My, Podjetje, Εμείς η, Mi a, Biz

Hersteller / Manufacturer: Winterhalter Gastronom GmbH
Winterhalterstraße 2–12
DE-88074 Meckenbeuren

erklären in alleiniger Verantwortung, dass das Produkt „Gewerbliche elektrische Spülmaschine“, declare under our sole responsibility that the product “Commercial electric dishwashing machines”, déclarons sous notre seule responsabilité que le produit « Lave-vaisselle professionnelle électrique », dichiariamo sotto la nostra piena responsabilità che il prodotto “Sistema di lavaggio elettronico industriale”, verklaren als enig verantwoordelijke dat het product „ professionele vaatwasmachine”, declaramos bajo nuestra absoluta responsabilidad que el producto „lavavajillas eléctrico industrial”, Declaramos sob nossa única responsabilidade, que o produto “Máquina de lavar louça comercial elétrica”, oświadczamy na własną odpowiedzialność, że produkt „elektryczna zmywarka przemysłowa”, prohlasujeme na vlastni zodpovednost, že produkt „profesionálni elektrická myčka”, na lastno odgovornostjo izjavlja, da je izdelek „Profesionalni električni pomivalni stroj”, δηλώνουμε αποκλειστικά με δική μας ευθύνη, ότι το προϊόν „Επαγγελματικό ηλεκτρικό πλυντήριο πιάτων”, felelősségünk teljes tudatában kijelentjük, hogy a termék „Professzionális elektromos mosogatógép”, olarak yegane sorumlugumuz dahilinde beyan ederiz ki Sanayi bulasic Makinesi

Typenbezeichnung / Model: UC-S *, UC-M *, UC-L *, UC-XL *
Warenzeichen / Trademark: Winterhalter

Explanation of the models UC-S *, UC-M *, UC-L *, UC-XL *:

The *** denotes the available options of the models:

- Cool
- Energy
- Excellence-i
- Excellence-i+

auf das sich diese Erklärung bezieht, mit den folgenden Normen übereinstimmt:

to which this declaration relates is in conformity with the following standards:
auquel se réfère cette déclaration est conforme aux normes :
al quale fa riferimento la presente dichiarazione, è conforme alle seguenti norme :
waarop deze verklaring betrekking heeft, met de volgende normen in overeenstemming is:
al que se refiere esta declaración, cumple las siguientes normas :
ao qual esta declaração diz respeito, está em conformidade com as seguintes normas:
do którego odnosi się to oświadczenie, jest zgodny z następującymi normami:
na kterou se vztahuje toto prohlášení, odpovídá níže uvedeným normám:
na katerega se nanaša ta izjava, skladen z naslednjimi standardi:
στο οποίο αναφέρεται αυτή η δήλωση, συμφωνεί με τα ακόλουθα πρότυπα:
amihez kapcsolódóan ezen nyilatkozat megfelel a következő szabványoknak:
aşadaki standartlara uygundur:

EN 60335-2-58:05 + A1:08 + A11:10
EN 60335-1:12 + A11:14/AC:14
EN 55014-1:06 + A1:09 + A2:11
EN 55014-2:15

EN 61000-3-2:14
EN 61000-3-3:13
EN 61000-3-11:00
EN 61000-3-12:11
EN 62233:08

gemäß den Bestimmungen folgender Richtlinien:

following the provisions of Directives:
selon les conditions des directives suivantes :
Ai sensi alle disposizioni previste dalle seguenti direttive :
volgens de bepalingen van de volgende richtlijnen:
conforme a las disposiciones de las siguientes directivas:
de acordo com as disposições das seguintes directivas:

zgodnie z postanowieniami następujących dyrektyw:
na základě ustanovení následujících směrnic:
in je skladen z določili naslednjih direktiv :
σύμφωνα με τους κανονισμούς των ακόλουθων Οδηγιών:
enligt följande riktlinjers bestämmelser:
a következő Irányelvek rendelkezéseinek:
aşadaki Direktif hükümlerine uygundur:

2006/42/EC/MD (Machinery Directive);
2014/30/EC/EMC (Electromagnetic Compatibility)

Hinsichtlich der elektrischen Gefahren wurden gemäß Anhang I Nr. 1.5.1 der Maschinenrichtlinie 2006/42/EC die Schutzziele der Niederspannungsrichtlinie 2014/35/EC eingehalten.

With respect to potential electrical hazards as stated in appendix I No. 1.5.1 of the machine guide lines 2006/42/EC all safety protection goals are met according to the low voltage guide lines 2014/35/EC.
Conformément à l'annexe I N° 1.5.1 de la Directive "Machines" (2006/42/EC) les objectifs de sécurité relatifs au matériel électrique de la Directive "Basse Tension" 2014/35/EC ont été respectés.
Con respecto al potencial peligro eléctrico como se indica en el apéndice I No. 1.5.1 del manual de la máquina 2006/42/EC, todos los medios de protección de seguridad se encuentran según la guía de bajo voltaje 2014/35/EC.
Güvenlik hedefleri uyarınca Makine Direktifi 2006/42 / EC deki EK No. 1.5.1 ile ilgili olarak, Düşük voltaj Direktifi 2014/35 / EC uygundur

Name und Anschrift der Person, die bevollmächtigt ist, die technischen Unterlagen zusammenzustellen:

Name and address of the person authorised to compile the technical file:
Nom et adresse de la personne autorisée à constituer le dossier technique :
Nome e indirizzo della persona autorizzata a costituire il fascicolo tecnico:
Naam en adres van degene die gemachtigd is het technisch dossier samen te stellen:
Nombre y dirección de la persona facultada para elaborar el expediente técnico:
Yetkili kişinin İsmi/Ünvanı:

Bernhard Graeff
Winterhalter Gastronom GmbH
Winterhalterstraße 2–12
DE-88074 Meckenbeuren

Anbringung der CE Kennzeichnung /
CE Marking date:
2009

Meckenbeuren, 20.04.2016

Bernhard Graeff
Technical Manager

89012659-08



Winterhalter Gastronom GmbH
Gewerbliche Spülsysteme

Winterhalterstraße 2–12
88074 Meckenbeuren
Deutschland
Telefon +49 (0) 75 42/4 02-0

www.winterhalter.de
info@winterhalter.de

Winterhalter Gastronom GmbH
Commercial Dishwashing Systems

Winterhalterstrasse 2–12
88074 Meckenbeuren
Germany
Telephone +49 (0) 75 42/4 02-0

www.winterhalter.biz
info@winterhalter.biz